



# 放送大学栃木学習センター とちの実

*Tochinomi*

2012  
7 月号

No. 85

## ■エッセイ

支援活動で感じていること

客員教員 陣内 雄次

## 単位認定試験迫る!

⇒ P 6 参照

## ■公開講座案内

関ヶ原の合戦と小山評定

## 「特別ゼミ」開講

### ◆ 大学キャンパス探索

～地域社会の資源活用を考える～

### ◆ 自然な英語を話そう

### ◆ 研究を楽しむ ～インタビュー調査を中心に～

### ◆ 初心者のための Excel と Word 入門講座

## 学生研修旅行のご案内

足尾の歴史と渡良瀬溪谷を訪ねて

## ■面接授業探訪

タケの世界、世界のタケ

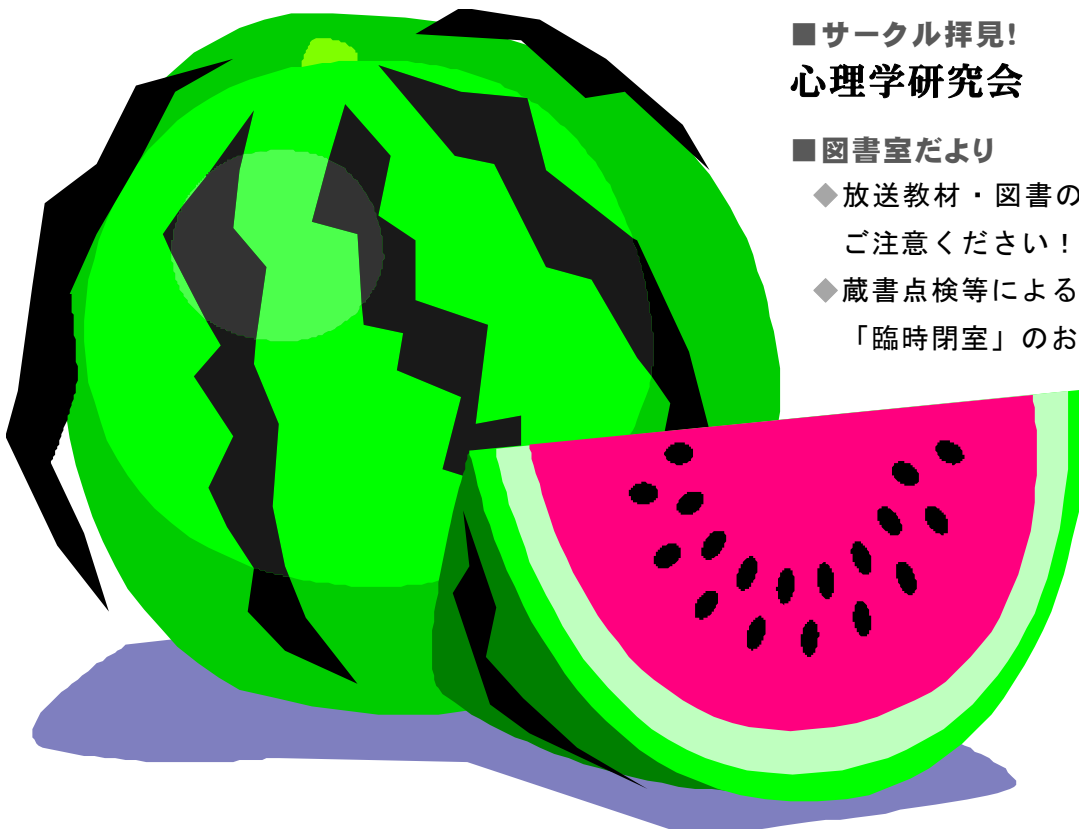
## ■サークル拝見!

心理学研究会

## ■図書室だより

◆放送教材・図書の室外貸出停止期間にご注意ください!

◆蔵書点検等による図書・視聴学習室「臨時閉室」のお知らせ



# 支援活動で感じていること

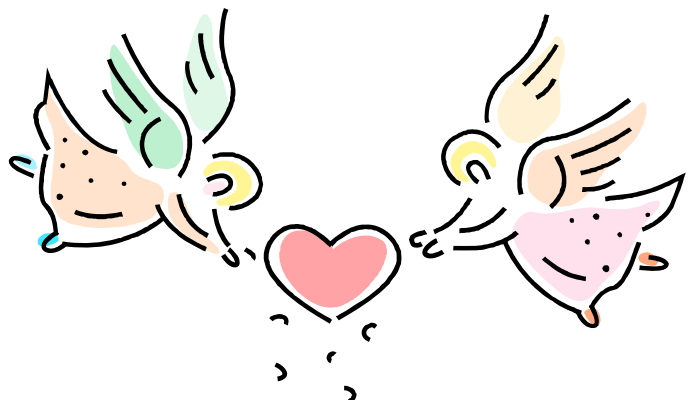
栃木学習センター客員教員 陣内 雄次  
(宇都宮大学教授)

昨年度から、福島県いわき市内に整備された応急仮設住宅地で、原発事故により避難を余儀なくされた方々のために支援活動を行っています。私の研究室+宇都宮大学地域共生研究開発センター+NPO法人宇都宮まちづくり市民工房+うつくしまNPOネットワークによる共同プロジェクトです(宇都宮大学「学長支援プロジェクト」の支援を受けています)。月2回程度、集会所でカフェと駄菓子屋を開設し、仮設住宅のみなさんが集い交流できるきっかけを提供しようということが主な目的です。カフェのお客さんは大人ですが、駄菓子屋はもちろん子どもたち。いずれも無料で提供しています。

今年度もこの活動は続けています。時々、バルーン・アートのお兄さんが同行してくれ、子どもたちに大人気。牛のかぶり物をしていることから、子どもたちからは「牛さん」と呼ばれてバルーン・アートのお兄さんもやる気満々です。そういえば、集会所の砂利敷きの駐車場で子どもたちとサッカーをして遊んだこともありました。大はしゃぎしている子どもたちを見ていると、こちらも幸せな気持ちになるのですが...

「除染が終わってないからまだ家には帰れないんだ」というようなことを、当たり前のように話してくる子どもたちを目の前にする時、今回の原発事故が子どもたちの“普段の生活”を奪ってしまったのだ、ということを感じます。大人の中にはすでに帰還した方達もいらっしゃるようですが、子どもをお持ちのご家庭にとって除染が進んだとしても帰還するという判断はなかなか難しいようです。

原発事故により一瞬にして、長期間の避難生活を余儀なくされ、そして、今後の見通しが見えない中、子どもたちの心の負担は日々重くなっているのでは、ということを感じています。一日も早く、子どもたちが(そして、もちろん大人たちも)心穏やかな日々と“普段の生活”を取り戻すことを願ってやみません。そのためにも、私たち一人ひとりが被災地に思いを寄せ、復興の一助になることを無理せずに行き続ける、ということがとても大切ではないでしょうか。



放送大学公開講座

# 関ヶ原の合戦と 小山評定



「天下分け目」の戦いとして名高い関ヶ原の合戦。それに先立ついわゆる小山評定について、最近、光成準治氏の新説（黒田長政や福島正則は出席していなかった等）が出されました。今回の講座では、この光成説を批判的に検討しながら、関ヶ原合戦の歴史的な意義について考えます。

【日時】 平成 24 年 **8 月 5 日**   
13:30～16:00

【講師】 放送大学静岡学習センター所長  
静岡大学名誉教授・文学博士

**本多 隆成** (ほんだ たかしげ)



【定員】 先着 100 名 (一般市民) / **入場無料**



【会場】

**宇都宮市立  
東図書館**

2 階集会室  
(宇都宮市中今泉 3-5-1)

■参加を希望される方は放送大学栃木学習センターへ電話またはFAXでお申込みください

(主催・お問合せ)

 **放送大学栃木学習センター**

電話 028-632-0572 FAX 028-632-0570

(共

催) **宇都宮市立東図書館**



# 特別ゼミの ご案内

平成24年度  
第1学期

特別ゼミは、栃木学習センター所属の客員教員から直接指導を受けることのできる少人数のゼミ形式による勉強会です。正規の単位にはなりません。学生同士または学生と客員教員との交流を図りながら、より深い学習を進めていただくことを目的として毎学期実施しています。皆さんの積極的なご参加をお待ちしています。

## ■ 参加資格・注意事項

- (1) 栃木学習センターに所属している学生（ただし休学者は除く）。  
※学生種別、学部・大学院の別を問いません。
- (2) 各ゼミはそれぞれ全日程出席を原則とします。
- (3) 登録ゼミ数の制限はありません。
- (4) 受講料は**無料**です。
- (5) 正規の単位としては認められません。



## ■ 申込み方法

お申込みは**先着順**です。参加希望者は栃木学習センターの窓口へ直接お申込みいただくか、電話（028-632-0572）またはFAX（028-632-0570）でお申込みください。  
※お申込みの際は、氏名、学生番号、希望のゼミ名をお伝えください（FAXの場合は明記下さい）。  
※窓口及び電話による申込みとも、閉所日（毎週月曜日、国民の祝日等）を除いた日の9：30～18：00までにお申込みください。

## ■ 申込み受付期間

7月11日（水）9：30～各ゼミ開講開始日の1週間前（※定員になり次第、受付終了）  
※ゼミの日時は、講師の都合により変更になることがあります。その際は学習センターの掲示板およびホームページにてお知らせします。

## ◆ 大学キャンパス探索 ～地域社会の資源活用を考える～

講師：中村 祐司（専門分野／行政学・地方自治）

宇都宮大学峰キャンパスには研究・教育棟以外にも講堂や庭園、図書館、遊歩道、スポーツ施設、圃場、樹木や植物などがあり、恵まれた環境空間が形成されています。また、研究や教育に従事するいろいろな分野の関係者が日常的に集まっている場所です。ゼミでは、こうしたハード・ソフト両面の大学資源を、地域社会における貴重な資源として捉え直し、それらを発見し、活用するための方策を考えます。午前中は資源の発見・発掘のためにキャンパス内を散策します。午後は、各自が見出した資源を紹介し合い、それらが地域社会の価値としてどのように活用できるかを考えます（対象領域は問いません）。

日時	8月4日（土）	10：00～17：00	定員	10名
会場	2F実験室			
特記事項	事前に準備するもの：特になし			

## ◆ 自然な英語を話そう

講師：高際 澄雄（専門分野／英文学・イギリス文化論）

日本語と英語は発音の仕方が大きく異なります。自然な英語を話すには、理論を知り、理論に基づいて練習することが必要です。本特別ゼミでは、その両方を行い、自然な英語発音の習得を目指します。

第1回（8/11 午前）：英語と日本語は発音方法がどのように違うのか

第2回（8/11 午後）：優しい読み物を読んでみよう

第3回（8/12 午前）：自然な英語で会話をしよう

第4回（8/12 午後）：自然な英語でプレゼンテーションをしてみよう

日 時	8月11日(土)	10:00~15:00	定 員	10名
	8月12日(日)	10:00~15:00		
会 場	2F実験室			
特記事項	事前に準備するもの：特になし			

## ◆ 研究を楽しむ ～インタビュー調査を中心に～

講師：陣内 雄次（専門分野／住居・まちづくり）

研究とは何かを考えるとともに、関心のあるテーマに関するインタビュー調査を行い、結果をまとめ分析することにより、研究の本質に迫ります。

第1回：①研究テーマの絞り込みのワークを行い、一人ひとりのテーマを見出します

②研究テーマに関するインタビュー調査の準備を行います

<一回目と二回目の間の期間に、各人でインタビュー調査を実施>

第2回：①インタビュー調査の結果を発表します。

②結果のまとめ方、分析の方法などを学びます。

日 時	8月18日(土)	13:00~17:00	定 員	10名
	9月15日(土)	13:00~17:00		
会 場	2F実験室			
特記事項	事前に準備するもの：特になし ※平成23年度特別ゼミ「研究を楽しむ」とほぼ同一の内容です			

## ◆ 初心者のための Excel と Word 入門講座

講師：長谷川 まどか（専門分野／情報工学）


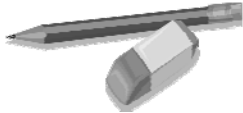
このゼミでは、Excel2007 および Word2007 の初心者を対象とし、実習を通して操作の基本を身につけます。1日目は Excel で表とグラフの作成法を学びます。2日目は Word で文書ファイルの作成法を学んだ後に、Excel で作成したグラフを Word 文書に貼り込む方法を学びます。効果的に図やグラフを使って、分かりやすく説得力のある文書の作成を目指しましょう。レポートや卒論の作成にも役立ちます。


日 時	9月8日(土)	13:00~17:00	定 員	10名
	9月16日(日)	13:00~17:00		
会 場	1F実習室			
特記事項	事前に準備するもの：USBメモリー(実習用ファイルを持ち帰るのに使います。必須ではなく、有ればよいという程度です)。また、このゼミでは学習センターのPCを使用します。IDは学生番号、初期パスワードは生年月日(西暦で8ケタ)です。すでにパスワードを変更している方は必ずパスワードを控えてきてください。			

平成 24 年度  
第 1 学期

# 単位認定試験について

通信指導問題に合格した学生には「単位認定試験通知（受験票）」が届きます。受験をする方は受験票に同封された注意事項を必ずご一読のうえご準備ください。

試験日程	<p><b>【 大学院 】 7月22日（日）～7月24日（火）</b> <b>【 教養学部 】 7月25日（水）～8月1日（水）</b></p> <p>（注）7月23日（月）、7月27日（金）、7月30日（月）および試験後の8月2日（木）は学習センター閉所日です</p>
センター開所時間	<p>【通常期間】 9:30 ～ 18:00（図書・視聴学習室～18:00）</p> <p>↓</p> <p><b>【単位認定試験期間】（7月22日～8月1日）</b> <b>9:00 ～ 19:00（図書・視聴学習室は～18:45）</b></p> <p> 試験期間中はセンター開所時間が変更（延長）になります</p>
試験会場	<p>■ 栃木学習センターでは2階の大講義室、実験室および1階の会議室を試験会場として使用します。受験票に会場名が記載されていますのでご確認ください（1つの試験会場で複数の科目の試験を実施します。<u>入室前に、試験会場入口近くに掲示した座席表をご確認ください。</u>）</p> <p>■ 試験開始前に注意事項の伝達や試験の説明を行いますので、<u>試験開始 10分前には入室してください。</u></p>
試験に必要なもの	<p>①学生証</p> <p>②受験票：試験日の約1週間前までに「単位認定試験通知（受験票）」を送付します。*試験開始の5日前になっても、到着しない場合、あるいは紛失した場合は、大学本部へ申し出てください。</p> <p>③筆記用具（HB黒鉛筆、消しゴム）</p> <p>④持込み許可物品：科目により印刷教材等の持込みが認められていることがあります。<u>試験の約1ヶ月前にキャンパスネットワーク・ホームページ、学習センター掲示板に掲載します。また受験票送付時にもあわせて通知します。</u> ※試験問題の出題形式（択一式・記述式・両者併用式）についても同様の方法で通知します。</p> 

<p><b>駐車場</b></p>	<p>単位認定試験期間中は、宇都宮大学でも行事が予定されているため、駐車場の混雑が予想されます。(試験期間中は宇都宮大学から指定されました駐車場南側の臨時駐車場に駐車願います。)この期間は可能な限り公共の交通機関をご利用くださいますようお願いいたします。</p>
<p><b>成績通知</b></p>	<p>■60点以上が合格(単位修得)です。<b>試験結果は8月下旬に郵送</b>される「成績通知書」によって通知します。また、システム WAKABA から成績を確認することが出来ます。          ■「成績通知書」と一緒に、それまでに修得した授業科目の成績と単位数が記載されている「単位修得状況一覧」も同封されます。</p>
<p><b>再試験</b></p>	<p>■通信指導や試験が不合格となった場合、または試験を受験できなかった場合は、次の学期に限り、科目登録を行わなくても単位認定試験を受験することができます(ただし、<b>次の学期に学籍が継続していることが条件です</b>)。なお、再試験にかかる授業料は不要です。  <b>■今学期で在学期間が終了する方が次学期に再試験を受験するためには、再入学(出願)の手続きが必要</b>になります。          ※詳細は「学生生活の葉」(教養学部 P87、大学院 P64)を参照ください</p>
<p><b>試験問題及び解答の公表</b></p>	<p>■公表方法 キャンパスネットワーク・ホームページへの掲載及び学習センターにおける閲覧          ■公表科目 試験問題…全ての科目(問題の一部を非公表とする科目あり)          解答…<u>主任講師の了承があった科目のみ</u>          ■閲覧時期 試験問題…8月上旬 解答…8月下旬          ■閲覧期間 約1年間</p> <p></p> <p><b>試験問題の持ち帰り禁止、試験問題・解答のコピー禁止</b>など注意点がキャンパスネットワーク・ホームページに掲載されています(受験票発送時にも同封します)。※平成23年度単位認定試験問題・解答のコピーについても8月7日(火)から禁止になります。</p>



## 受験には学生証が必要です!

学生証をまだ受理していない学生は、速やかに事務室で交付を受けてください。

お手元の学生証は

**有効期限が切れていませんか?**

※有効期限が切れている学生証をお持ちの方は事務室までお越しください。



※試験期間は窓口が混雑します。試験当日に学生証を受理したい方は時間に余裕を持ってご来所下さい。



## 次学期の準備

### 次学期も引続き学籍がある方へ

下記の期間に郵送またはインターネット（システム WAKABA）で科目登録申請を行ってください。※「科目登録申請要項」は7月上旬に送付されます。

#### ◆第2学期 科目登録申請期間

- 【 郵 送 】 8月13日（月）～ 8月31日（金）本部必着
- 【 システム WAKABA 】 8月13日（月）9：00～ 9月1日（土）18：00

### 今学期で学籍が切れる方へ

次学期に継続入学（再入学）を希望する方は、大学本部から送付される「継続入学用出願票」またはシステム WAKABA（今学期よりシステム WAKABA で出願できるようになりました）で出願の手続きを行ってください。一般入学用の学生募集要項でも手続きが可能です。→詳しくは「学生生活の葉（教養学部 P87、大学院 P64）」参照ください

#### ◆第2学期 出願期間

- 【 郵 送 】 6月15日（金）～ 8月31日（金）本部必着
- 【 インターネット 】 6月1日（金）～ 8月31日（金）24：00



### 今学期末に卒業が見込まれる全科履修生へ

今学期末に卒業が見込まれる方で、次学期（H24-2）に再入学を希望する方は、特に手続きに留意が必要です。詳しくは「学生生活の葉」（教養学部 P87～）をご一読ください。

## 夏季集中科目履修生へ（看護師・学校図書館司書教諭）

【学生証】入学許可書を持参のうえ学習センター窓口で受け取ってください。  
※主な履修スケジュールは下記のとおりです。詳細は各募集要項をご覧ください。

### 【看護師資格取得に資する科目】

- ◆通信指導提出期限：8月17日（金）大学本部必着 ※インターネットによる提出も可（通信指導添削結果、受験票の送付：9月中旬）
- ◆単位認定試験期間：9月28日（金）もしくは9月29日（土）（成績通知の送付：11月上旬）

### 【学校図書館司書教諭講習】

- ◆通信指導提出期限：8月17日（金）大学本部必着（通信指導添削結果の送付：10月上旬）
- ◆単位認定試験課題提出期限：10月19日（金）大学本部必着（成績通知の送付：12月上旬）

**通信指導  
提出期限**

**8/17(金)  
大学本部必着**





## 学習相談日のご案内（7～9月）

主に毎週土曜日（13：00～17：00）に学習相談日を設けています。学習相談をご希望の方は「学習相談申込書」を記入のうえ事務室までお申込みください（※先生や相談内容により事前に予約が必要な場合があります）。

※手続きの詳細につきましてはセンターホームページまたは事務室までお問合せください。

教員名／現職	専門分野	その他の相談分野	相談日
梅永 雄二 宇都宮大学教授	心理学 (特別支援教育)		7/5(木), 8/23(木) 9/11(火)
大久保 達弘 宇都宮大学教授	森林生態学・育林学 自然環境分野	学習相談全般	7/21(土), 8/11(土) 9/8(土)
加藤 茂夫 宇都宮大学教授	情報工学		7/21(土), 8/18(土) 9/15(土)
陣内 雄次 宇都宮大学教授	住居・まちづくり		7/14(土), 8/4(土) 9/16(日)
高際 澄雄 宇都宮大学教授	英文学 イギリス文化論	学習相談全般	7/21(土), 8/4(土) 9/1(土)
中村 祐司 宇都宮大学教授	行政学・地方自治 地域社会に関わること	学習相談全般	7/14(土), 8/11(土) 9/8(土)
中島 洋行 作新学院大学准教授	会計学・経営学	学習相談全般	7/7(土), 7/14(土) 8/4(土), 8/11(土) 9/7(金), 9/15(土)
長谷川 まどか 宇都宮大学准教授	情報工学		7/1(日), 8/4(土) 9/1(土)
鯨井 佑士 栃木学習センター所長	フランス語 フランス文化論	学習相談全般 卒業研究	随時

※先生のご都合により日程が変更になる場合がありますのでご了承ください。



### ■コラム■ サークル拝見！

## 心理学研究会

「心理学研究会」は、交流分析や認知行動療法や箱庭療法などの学習を通じてカウンセリング技法の知識を得ていきます。その方法は、学生の講義やDVD教材を通じた学習です。また、認定心理士の資格取得を目的とした学生さんも入会されています。ご興味のある方は学生控室のお知らせを参考にして、ひとまず見学してください。

【活動日時】 毎月15日前後の日曜日(13:30～16:00)

【場 所】 多目的室

※入会希望者は事務室までご連絡ください

(写真) 心理学に関する映像(DVD教材)を視聴するメンバー



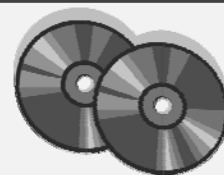
## ■放送教材・図書の室外貸出停止期間について

下記の期間は、単位認定試験に伴う放送教材・図書の室外貸出停止期間となります。

### ◆室外貸出停止期間 ◆

【大学院生】 7月8日（日）～7月24日（火）

【学部生】 7月11日（水）～8月1日（水）



※貸出停止期間内も室内貸出は通常通り行っておりますのでご利用ください。

※夏季集中科目生は期間中も室外貸出を行っております。

（夏季集中科目生は、放送教材の貸出は5本まで可能です。貸出期間は1週間です）

## ■平成24年度「推薦図書」が揃いました!

図書室特設コーナーに配架しましたのでご利用ください。

【貸出冊数】大学院6冊、学部4冊 【貸出期間】31日

※今年度は約60冊の図書が入りました。新着図書リストはセンターHPをご覧ください。



## ■平成25年度 卒業研究履修申請について

6月9日（土）の卒業研究履修説明会に参加されなかった学生で、平成25年度卒業研究履修を希望される学生は、至急事務室に申し出て下さい。

履修申請書提出期間：8月15日（水）～8月27日（月）【大学本部必着】

## ■平成25年度 大学院修士全科生募集について

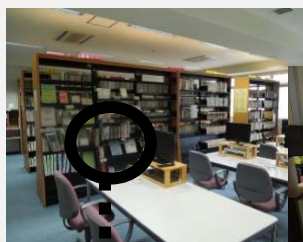
出願受付期間：8月17日（金）～8月31日（金）【大学本部必着】

### 平成24年度開設 「特別講義」について

図書室特設コーナーに配架しましたのでご利用ください。

貸出本数：2本まで（放送教材とは別枠）

貸出期間：1週間



図書室の奥に特設コーナーがあります!



### 職員異動のお知らせ

前事務長 戸島 政弘  
(6月30日付退任)

新事務長 田崎 正憲  
(7月1日付着任)

今後も、職員一同、全力で学生のみなさんをサポートいたします。どうぞよろしくお願いいたします。



# キャンパスカレンダー (7~9月)

## ■第1学期単位認定試験

【 大学院 】 7月22日(日)~24日(火)

【 教養学部 】 7月25日(水)~8月1日(水)

## ■面接授業

奥日光の野生動物 (7/7~8)

韓国語と韓国文化 (7/14~15)

我が家の耐震診断と耐震改修 (7/14~15)

哲学概論 (8/4~5)

## ■特別ゼミ ※日程は本紙P4~5参照

## ■公開講座「関ヶ原の合戦と小山評定」

8月5日(日) 13:30~16:00

(会場: 宇都宮市立東図書館)

## ■通信指導提出期限(夏季集中科目生)

8月17日(金) 本部必着

## ■教員免許更新講習修了認定試験

8月25日(土)~26日(日)

## ■単位認定試験(看護)

9月28日(金)、29日(土)

## ■H24-1 学位記授与式・H24-2 入学者の集い

9月30日(日)



■ 閉所日 ■ 単位認定試験日

## 7月

日	月	火	水	木	金	土
1	2	3	4	5	6	7
8	9	10	11	12	13	14
15	16	17	18	19	20	21
22	23	24	25	26	27	28
29	30	31				

## 8月

日	月	火	水	木	金	土
			1	2	3	4
5	6	7	8	9	10	11
12	13	14	15	16	17	18
19	20	21	22	23	24	25
26	27	28	29	30	31	

## 9月

日	月	火	水	木	金	土
						1
2	3	4	5	6	7	8
9	10	11	12	13	14	15
16	17	18	19	20	21	22
23	24	25	26	27	28	29
30						



## 図書・視聴学習室 臨時閉室のお知らせ

**8月8日(水) 12:00 ~ 閉室**

(蔵書点検のため) ※事務室は通常どおり開所しています

**9月30日(日) 12:00 ~ 閉室**

(学位記授与式・入学者の集い開催のため)

### <栃木学習センター開所時間のご案内>

【通常期】9:30~18:00

【単位認定試験期間: 7/22(日)~8/1(水)】

9:00~19:00 (図書・視聴学習室は~18:45)

※月曜・祝日休, 7/27(金), 8/2(木)は臨時閉所日

### 放送大学栃木学習センター

〒321-0943

宇都宮市峰町350(宇都宮大学構内)

【TEL】028-632-0572

【FAX】028-632-0570

【E-mail】tochigi-sc@ouj.ac.jp

<http://tochigi.sc.ouj.ac.jp/>

※「とちの実 第85号」は7月現在で栃木学習センターに在籍している学生にお届けしています。

次号は11月上旬発行予定です(「とちの実」は年4回発行です)。

秋のイベント参加者募集！

# 学生研修旅行のご案内

## ～ 足尾の歴史と渡良瀬溪谷を訪ねる ～

今年度は下記のとおり開催いたします。皆様のご参加をお待ちしています！

【開催日】 10月13日（土）

【対象者】 本学に在学中の学生

【募集人数】 40名（先着順）

【参加費】 3,500円（入館料・昼食代含む）

【申込方法】 7月11日（水）～9月20日（木）の申込期間に、参加申込書（事務室備付）に参加費を添えて事務室までお申込みください。※ただし定員になり次第締切

【注意事項】 学生教育研究災害傷害保険に加入をされていない方は、この機会に加入をお願いいたします。（保険料は100円 ※詳細は「学生生活の葉」参照）



【行程】 宇都宮大学発～足尾・渡良瀬溪谷方面（昼食含む）～宇都宮大学着

【見学場所】 足尾銅山、富弘美術館ほか

※行程・見学場所など旅行の詳細につきましては、決まり次第、センター掲示板やセンターホームページでお知らせします。

### ●面接授業探訪 ● 「タケの世界、世界のタケ」

【講師】 宇都宮大学名誉教授：小林幹夫先生（5/26, 27 開講）



センター玄関前に生育している「ヒメヤブラン」を手にとって解説する小林先生

初夏を思わせる風が木の葉を揺らす中、栃木学習センターがある宇都宮大学峰キャンパスで面接授業「タケの世界、世界のタケ」が開講されました。この授業では、講義室での座学講義に加え、講師と一緒に峰キャンパス内を歩き、実際に生育しているタケやササ、そしてイネ科や単子葉植物を観察しました。

また講義では世界中のタケやササに加え、タケでできた楽器も紹介され、受講生からは「実際に目で見る教材がたくさんあり、とても分かりやすかった」「参加してとても楽しい授業だった」との意見が多数寄せられました。※この授業の様子はセンターホームページで詳しく紹介しています。ぜひご覧ください！