



# 放送大学栃木学習センター とちの実

第83号  
平成24年3月発行

## 震災と自閉症

栃木学習センター客員教授 梅永 雄二

皆さん、自閉症という障害をご存じでしょうか。ひきこもり？落ち込んでいる？うつ状態？ 実はすべて誤りなのです。自閉症とは「自分に閉じこもる」と書かれているため、どうしても心の病と思われがちです。そのため、親の育て方が悪いとか、もっと厳しくスパルタで育てるべきだとかの誤った概念が広がっています。

自閉症とは、何らかの原因で脳に器質的な損傷を来し、出生前あるいは生後早期から生じている発達障害の一種なのです。よって、情緒障害でもありません。

自閉症児の中には知的障害を重複している子どもも多く、そのため言葉によるコミュニケーションがとれずに奇声を発することもあります。また、周りの環境が理解できない場合には、飛び跳ねる、自分の顔を叩く、頭を壁にぶつける、大声を出すなどのような問題行動を示すことがあります。とりわけ、急激な環境の変化に極端な混乱を示します。

昨年の三月に起きた東日本大震災では、たくさんの方が亡くなりました。それ以上に家が流され住むところがなくなった人が数多く出現しました。その中にはまた、多くの障害のある人たちもいました。そんな中、自閉症の人たちは避難所という、人が密集した場所に強制的に移動させられたため、混乱し大きな声を出したり、避難所内を走り回ったりしたために、他の非難されている人たちからクレームが出て、避難所を退去せざるをえなくなりました。次いで入ることができた仮設住宅においても簡易住居のため、隣との壁が薄く、大声や動き回る音が響きわたりました。避難所と同様に周りの人たちに理解してもらえず、出ていく羽目になり、しばらくは家族と車の中での生活を強いられたそうです。

ただでさえ精神的に追い詰められた被災者の人たちが自閉症の人のかんしゃくや大声などに嫌悪感を示すことは否定できないことでしょう。しかしながら、感覚が敏感な自閉症の人たちにとっても安らかに生活できる居住空間が必要なのです。

国連の障害者権利条約に「合理的な配慮」という文言が記載されています。「**合理的配慮**とは障害のある人が他の人同様の人権と基本的自由を享受できるように、物事の本質を変えてしまったり、多大な負担を強いたりしない限りにおいて、配慮や調整を行うことである。」と示されています。

自閉症の人たちだけではなく、障害のある人たち、いや、すべての人たちに負担をかけない「合理的配慮」を検討してほしいものです。

# 平成23年度第3回公開講座を開催しました

2月19日（日）13時30分より栃木学習センターにおいて本年度第3回目の公開講座を開催しました。昨年2月に開催された「縮退社会におけるまちづくりを考える」の第2弾として、「仕事をどうつくり守るのか」ということをテーマに、「縮退社会」におけるまちづくりと仕事づくりのあり方や方向性を考察しました。

## ◆講座風景



第一部は、宇都宮大学名誉教授の北島滋先生が基調講演を行いました。



第二部は松本氏、綱川氏、岩井氏の3名のパネラーがそれぞれ自分の体験に基づく事例報告を行いました。



第三部の質疑応答は、会場の参加者から寄せられた質問票に対して各パネラーが答えるという形式で進められました。全部はさばききれないほどの質問が集まり、質問者とコーディネーターおよびパネラーの間に熱心なやり取りがありました。



会場には75名の一般市民の皆さんがお集まりください、熱心に聴講されていました。ご来場いただき、ありがとうございました！

# 学生ボウリング大会を実施しました



参加された学生の皆さんと記念撮影

3月3日（土）宇都宮ゴールドレーンにて学生ボウリング大会を開催しました。当日は学生6名と職員2名が参加し、腕前を競いあいました。2ゲームにわたる熱戦の結果、優勝は大森 豊さん（全科履修生）、準優勝は見山 茂さん（全科履修生）となりました。

# 客員教員退任のご挨拶

3月をもって退任されます4名の客員教授の先生方より退任のご挨拶が届きました。

## 退任の挨拶

放送大学栃木学習センター客員教員 加藤謙一

未曾有の太平洋沿岸東北地方の大震災から1年が過ぎました。その日を境に被災地では現在も大きな制約と苦しい負担をともなった生活が強いられています。病気になって健康のありがたさを感じることも同じように、改めて当たり前の日常生活がどれほど幸せなものかを感じるどころです。震災当初、配給による食事や生活物資などを冷静に受け取る姿、あるいは避難所における助け合い、譲り合う姿などの被災地の人々の冷静な対応に対して世界各国が注目し、賛美の評価が送られました。こうした行動の背景には、PISAのような指標では測れない、日本の教育力を感じました。

一方、何不自由なく、「学び」に没頭できる環境にいることに改めて幸せを感じました。面接授業や公開講座などにみられる皆さんの真摯な姿は、惰性に流されそうになっているボンクラ教員にはとても刺激的でした。その中でとくに印象に残っていることは、修士科目生の方が、私の特別ゼミ（当時は土曜ゼミ）を通して、学会誌に挑戦され、見事に審査をパスされたことです。その学会は、私の専門ではありませんでしたが、ささやかながら論文執筆のアドヴァイスさせていただきました。その方の取り組む姿勢には、とても頭が下がる思いでした。そして、掲載の報告を頂いた時は、自分のことのように喜んだことを思い出します。こうした経験ができたことは、私にとっても、よい勉強になりました。皆様には栃木学習センターでの「学び」を存分に楽しまれることを念願しております。

最後になりましたが、事務の方々には授業などでは毎回、周到な準備をしていただき大変お世話になりました。改めてお礼申し上げます。今後の栃木学習センターの益々の発展を祈念して退官のご挨拶とさせていただきます。ありがとうございました。

---

## 英語のできる国際人になってください

放送大学栃木学習センター客員教授 柏瀬省五

最近、パソコンのインターネットをちょっと工夫して活用すれば、誰でも、どのレベルでも、楽しく、らくらく自分流の快適な英語学習環境が作れます。

例えば、「VOA Special English」のデジタル放送を活用してください。

ホームページは <http://www.voanews.com/learningenglish/home/>

「BBC」のデジタル放送を活用してください。

ホームページは <http://www.bbc.co.uk/radio/>

パソコンの検索枠にこれらのアドレスを入れてクリック、あなたはもう「英語学習室」のど真ん中です。是非ヘッドフォンか、外付けのスピーカー【お勧め】を設備してください。素晴らしい音声ばかりか、音声スクリプト、写真、映像もついています。学習コンテンツ、材料は万全です。後は皆さんの努力次第です。楽しい継続的英語学習環境が「無料」で提供されています。

是非パソコンを活用して、英語のできる国際人になってください。

さて、私は、本年3月一杯で、放送大学栃木学習センターの客員教授を辞します。「英語コミュニケーション」などの面接授業、「特別ゼミ」、単位認定試験の試験監督、「公開講座」、「市民講座」など楽しい仕事でした。また、学生の皆さんとは学外研修旅行にもご一緒させていただき、本当に楽しい思い出でした。また、「入学式」「卒業式」では、入学生、卒業生の皆さんの「向学心」にいつも感服させられ感動しました。私自身自らを励ます力もいただきました。学生の皆さん、栃木学習センター職員のみなさん、関係者のみなさん、大変お世話になりました。感謝申し上げます。

本当に本当にありがとう。

### 3 つ の 思 い 出

放送大学栃木学習センター客員教員 鈴木勇二

宇都宮大学では山地防災学と森林水文学の教育にたずさわっていましたが、個人的な事情で定年より早く退職し、それまでの専門とはかけ離れた障害者問題の分野で教育学部の非常勤をやっていたとき、前所長に声をかけられセンターと関わり、5年が経ちました。思い出に残ることが3つあります

最も思い出に残るのは、公開講座のテーマと人材探しに苦労したことです。栃木県ならではのテーマと人材を探すことは予想以上に大変でした。自分の専門領域に関して面接授業やゼミを開講すること以上に知恵を絞りました。

次は、栃木県の地理的特徴を生かした授業をとということで、一昨年から日光戦場ヶ原で野外体験授業を始めたことです。放送大学というと、一般の人は放送だけ聞いて勉強すると思われがちで、面接授業で野外のフィールドで授業をすることは想像もしないでしょう。泊まりがけで自炊をして夜まで語り合い戦場ヶ原を歩く授業は、現職の頃の学生実習を思い出し、私にとっても楽しい授業でした。

そして最後は、昨年3月5日まで、阪神淡路大震災などを題材に災害時要援護者の防災対策を特別ゼミでやったことです。ゼミが終わって1週間も経たないうちにあの震災が起こったのです。復興への長い道は続きます。がんばれ日本！

### 共に学んだ5年間

放送大学栃木学習センター客員教員 日高 定昭

「最初は黒板に向かって、そのあとは黒板を背にして学ぶ人生であった」とある高名な学者が述べたことを私は時折思い出す。しかし学者に限らず一生勉強しようするのは人の本性である。それが放送大学の場で実現している。そこに客員教員として5年間いて、様々な知的な刺激を受けることができたことは幸せなことであった。

退任の年度、ドラッカーを取り上げる公開講座の機会を与えられ夏休み本格的にそれを再読して、そのキーワードが、「企業者精神」であることを確信した。彼の「企業者精神」は前世紀最高の経済学者の一人、シュンペーターの着想に依拠している。ともにオーストリア・ハンガリー帝国の出身でアメリカの大学で教鞭をとると言う類似の人生を送ったふたりであった。

しかしそれにも学問的系譜がある。この「企業者」と言う言葉、ドラッカーはアントルプルヌールと言う言葉を使っているが、これはフランス語である。英語には「企業者」と言う言葉がもともとないからである。それは私が専門とするフランスの経済学者が創り発展させた概念である。それをドイツ語のウンターネームンクとして周到に展開したのがシュンペーターであった。

その本質は、「イノベーション」である。すなわち現状に満足することなく新たなものを作りだそうとする精神である。それはつねに知的好奇心を満たそうとする放送大学の学びともどこかで結び着いている。

Thank You

加藤謙一先生は7年間、柏瀬省五先生、鈴木勇二先生、日高定昭先生には5年間、栃木学習センターの客員教員として講演会や学習相談などさまざまな面でご尽力いただき、大変お世話になりました。

これからのますますのご活躍をお祈り申し上げます。

# 事務室からのお知らせ

## 単位認定試験問題及び解答の公表について

2月21日（火）から、各学習センター・サテライトスペースにおいて解答の閲覧が可能となりました。科目によって解答の公表、非公表がありますのでご注意ください。（キャンパスネットワークからご確認できます。）なお、公表期間は1年間です。

### ○閲覧方法

1. 図書・視聴学習室での閲覧
2. 図書・視聴学習室でのデジタルカメラ等による撮影
3. コピー機による複写

複写を希望する場合は、事務室へお申し出いただき、管理簿に氏名等を記入の上、宇都宮大学内の施設（学生生協・コンビニ等）にて各自複写をおこなってください。

※試験問題は著作物です。撮影や複写は必要最小限でおこなってください。なお、解答の公表については、主任講師の了承があった科目に限ります。（解答の公表、非公表についてはキャンパスネットワークホームページをご参照ください。）

## 【重要】停電によるセンター臨時閉所のお知らせ

下記の日は宇都宮大学の電気設備点検による停電にともない、臨時閉所日となります。ご注意ください。

臨時閉所日：3月24日（土）終日

## 平成23年度学位記授与式

### 卒業祝賀・謝恩パーティー開催のお知らせ

放送大学本部主催の平成23年度学位記授与式ならびに同窓会主催の卒業・修了祝賀パーティー（会費制）が下記日程で開催されます。詳しくは2月下旬に本部よりお送りいたしましたご案内をご覧ください。

※第2学期卒業生・修了生の皆様へ

第2学期学位記授与式については、今年度より栃木学習センターでは実施せず、本部主催の式典のみ開催することとなりました。

## 平成23年度学位記授与式

開催日時：平成24年3月24日（土）11:00～12:00

会場：NHKホール 東京都渋谷区神南2-2-1

出席できない場合は、後日大学本部より学位記を送付いたします。



## 卒業・修了祝賀パーティー（会費制）

開催日時：平成24年3月24日（日）13:30～15:30（予定）

会場：赤坂 ホテルニューオータニ 「鶴の間」

## 栃木学習センター

### 卒業研究発表会, 入学者の集い開催のお知らせ

4月1日(日)に卒業研究発表会ならびに入学者の集いを開催いたします。

#### 平成23年度卒業生による「卒業研究発表会」

開催日時：平成24年4月1日(日) 10:00～

会場：栃木学習センター2階 大講義室

申込方法：参加希望者は、事前に栃木学習センター事務室にお申込みください。

卒業研究に興味のある方、今後履修をお考えの方、先輩方から体験談を伺うチャンスです！ぜひご来場ください。



#### 平成24年度第1学期入学者の集い

開催日時：平成24年4月1日(日) 14:30～16:30(予定)

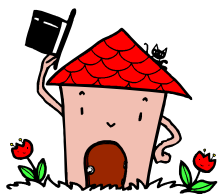
会場：栃木学習センター2階 大講義室

※なお、当日は図書・視聴学習室を正午で閉室いたします。



## 各種届出について

### ● 住所等変更届の提出について



放送大学は通信制の大学です。入学後、住所等に変更があった場合は大学からの重要な書類をお届けできなくなります。

転居の際には、最寄りの郵便局への転居届の提出と放送大学に住所等変更届の提出を忘れずに提出してください。また、住所等変更届はシステムWAKABAからも届け出ることが可能ですのでご利用ください。

#### 【遠方へお引っ越しをされる方へ】

遠方へお引っ越しをされる方は、住所等変更届のほか、所属学習センター変更願と単位認定試験受験センター変更願を放送大学本部へご提出ください。

届出名	提出期限	郵送での提出先	
		教養学部	大学院
住所等変更届	随時受付	所属学習センター	修士全科生：本部教務課 選科・科目生：本部学生課
所属学習センター変更願	2012年第2学期からの変更 (郵送・WAKABA 共通) 8月10日	本部学生課	修士全科生：本部教務課 修士選科生：本部学生課
単位認定試験 受験センター変更願	(郵送) 5月31日 (WAKABA) 6月8日	放送大学本部学生課単位認定試験グループ	

## ● 証明書の発行について

各種証明書の発行は、学習センターで行っています。『学生生活の葉』巻末の諸様式にある「諸証明書交付願」に必要事項を記入し、事務室窓口手数料（1 通につき 200 円）を添えてお申込みください。「諸証明書交付願」は、キャンパスネットワークホームページからも様式がダウンロードできます。

### 【今学期卒業生・修了生への卒業・修了証明書の発行】

卒業・修了証明書の発行は 3 月 24 日以降となります。

### 【教員免許状申請用の単位修得証明書】

「諸証明書交付願（教員免許状申請用・司法試験第 1 次試験免除申請用証明書用の様式のもの）」に、所持している免許状の種類及び教科と申請する免許状の種類及び教科、教員または講師としての在職年数等を記入の上、所属学習センターにお申込みください。

※こちらの証明書は発行までに 1 ～ 2 週間程度かかりますので、発行に要する日数を考慮のうえお申込みください。

### 【郵送での証明書発行のお申込み】

郵送でのお申込みは、以下の①～③を同封してお申込みください。

#### ①諸証明書交付願

②手数料（1 通につき 200 円。現金の場合は現金書留、郵便為替の場合は郵便局で手数料相当分の「郵便定額小為替証書」を購入して送付してください。）

#### ③返信用封筒（長形 3 号、切手貼付済みのもの）

## 学生証の発行について

学生証の交付は所属学習センターにて行っております。学生証は、単位認定試験の受験や学習センターを利用する際に必要なものです。学習センターにて早めの交付を受けてください。郵送での交付も可能です（ただし郵送料は学生負担となります）。



### 学生証交付の際に必要なもの

学習センター窓口で交付の際に以下のものをお持ちください。

#### ● 平成 24 年 4 月入学生（継続入学の方も含みます。）

入学許可書をお持ち下さい。4 月 1 日以降の交付となります。

#### ● 学生証の有効期限が平成 24 年 3 月末の全科履修生

4 月 1 日以降に旧学生証をお持ちください。新しい学生証をお渡しいたします。

### 郵送での交付について

郵送での交付を希望される方は、下記のことを栃木学習センターまでお送りください。（郵送料は学生負担となります。） 学生証の発行が済み次第、返送いたします。

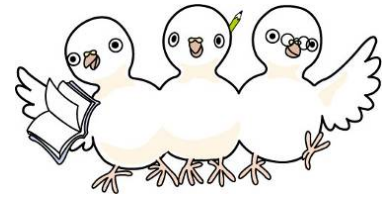
#### ● 入学生…入学許可書の写し、本人確認用の顔写真の入った証明書のコピー（運転免許証等）、380 円分の切手貼付済の返信用封筒をお送りください。

#### ● 期限切れ学生証をお持ちの全科履修生…旧学生証のコピー（お手持ちの旧学生証は棄却願います）、380 円分の切手貼付済の返信用封筒をお送りください。

## 平成 24 年度第 1 学期面接授業に関するお知らせ

### ● 第 1 学期面接授業追加登録期間のお知らせ

第 1 学期に開講される面接授業の中で、科目登録決定後に空席のある科目については、科目を開講する学習センター・サテライトスペース窓口にて追加登録をすることが出来ます。直前まで予定が分からず科目登録を見送った在学生や、今学期入学の教養学部生の皆さんは、この機会をぜひご活用ください！



### 【平成 24 年度第 1 学期追加登録日程】

空席発表 4月18日(水)

追加登録期間 **4月～7月開講の授業**

4月24日(火)～科目ごとに定められた追加登録受付期間

**8月開講の授業**

4月24日(火)～7月15日(日)

### 【追加登録実施方法(栃木学習センター開設科目の場合)】

センター窓口での申請 午前 10 時より登録(先着方式)

郵送による申請 ①郵送申請の前に、手続きや空席等確認のため、栃木学習センターまでお問い合わせください。

②以下4点を全て同封の上、現金書留にて送付してください。

・学習センター所定の申請書

・学生証のコピー

・所定の授業料

・返信用封筒(宛名を記載し、80円切手を貼付)

### 【注意事項】

- ◆ 追加登録期間前に開講する科目については、追加登録は行いません。
- ◆ 空席発表は、学習センター掲示板およびキャンパスネットワークホームページより確認することができます。アドレスは以下のとおりです。  
キャンパスネットワークホームページ <https://www.campus.ouj.ac.jp/>  
(ログインが必要です。IDは学生番号、初期パスワードは西暦の生年月日8ケタです。)
- ◆ 各科目の追加登録受付期限日については、空席発表時に掲載します。追加登録受付期限日の前であっても、定員に達し次第、受付を締め切ります。
- ◆ 授業準備の都合上、追加登録を受付しない科目、または1週間前まで受付できない科目がありますのでご了承ください。
- ◆ 希望者多数の科目は、窓口での申請の方を優先します。申請は、科目ごとに定められた受付期限日までとなります。
- ◆ 郵送申請の場合は、各学習センター・サテライトスペースにより手続き方法・期間が異なります。「面接授業開設科目一覧」をご確認のうえ、郵送申請の前に必ず各学習センター・サテライトスペースにお問い合わせください。



## ● 仮成績の情報提供について

面接授業の受講生に対して、履修計画を立てる上で、可能な限り早く成績評価をお知らせするため、平成24年度第1学期は、学期中に2度、仮成績の情報提供を実施します。

### ◆ 第1回 仮成績発表日 6月6日(水) ◆

対象となる科目 4月18日(水)～5月20日(日)の期間に実施した科目

### ◆ 第2回 仮成績発表日 7月4日(水) ◆

対象となる科目 5月21日(月)～6月17日(日)の期間に実施した科目

#### 【成績の確認方法】

システム WAKABA (教務情報システム) → 学生カルテ → 履修情報

※この期間に実施した科目であっても、仮成績の情報提供ができない場合があります。

※詳細は冊子「平成24年度第1学期面接授業開設科目一覧」または、キャンパスネットワークをご覧ください。

## 学習相談日程のお知らせ

3月の学習相談日程は以下の通りです。先生の都合により、日程が変更になる場合があります。必ず事前に学習センターまでお問い合わせの上、お申込みください。

4～5月の相談日程は学習センター内掲示板または栃木学習センターホームページで随時お知らせいたします。

日付	教員名
3月17日(土)	加藤 茂夫
	長谷川 まどか
	日高 定昭
3月22日(木)	鈴木 勇二
随時	鯨井 佑士

## 夏季集中科目履修生募集のお知らせ

4月より夏季集中科目履修生(看護師資格に資する科目, 学校図書館司書教諭講習)の募集要項の配布が始まります。夏季集中科目の履修を希望する方は、栃木学習センターにて募集要項をお受け取りください。また、放送大学のホームページから募集要項請求や出願も受け付けています。

### 夏季集中科目履修生(看護師資格に資する科目, 学校図書館司書教諭講習)

募集申請要項配布

4月1日(日)～5月31日(木)

出願申請受付期間

5月1日(火)～5月31日(木)



# 図書・視聴覚学習室より

## 図書・視聴覚学習室臨時閉室のお知らせ

4月1日(日)に開催される「入学者の集い」にともない、図書・視聴覚学習室は下記のとおり閉室いたします。ご注意ください。

平成24年4月1日(日) 12:00 ~ 終日

## 放送教材の書架移動について

平成23年度限り閉講科目の放送教材の書架移動を行いました。  
図書・視聴覚学習室の一番奥の書架に移動しました。(図書・視聴覚学習室東側)室内・室外貸出を行っておりますので、ご活用ください。  
\*閉講科目については、放送教材配架棚へ一覧表を掲示いたしましたので、ご確認ください。



## 放送教材の室内視聴について

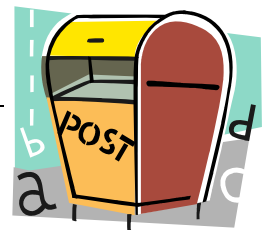
図書・視聴覚学習室内にて放送教材をご利用の際は、【室内貸出用】の保管棚にある放送教材(禁帯出シールが貼られているもの)をご利用ください。  
室内でご利用の際も、必ず図書窓口にて貸出・返却の手続きを行ってください。

## 放送教材ご利用の際のお願い

CD・DVDの裏面(データ面)に汚れや傷が付くと、再生に支障が出る場合があります。  
乱暴な扱いをせず、指紋や汚れなどを付けないようにご注意ください。

## 返却ポストをご利用ください

- 返却ポスト利用可能日時  
栃木学習センター閉所日(月曜日・祝日)または閉所時間帯。  
ただし、宇都宮大学附属図書館が開館している時間帯にかぎります。
- 返却ポストに返却できるもの  
図書・雑誌・放送教材(CD・DVD)
- 返却方法  
返却ポスト横にある「返却専用バッグ」に放送教材を入れ、投函してください。  
\*放送教材の場合は、貸出票も返却バッグの中に入れてください。



## 放送教材貸出申込書（郵送）について

平成 24 年度より郵送貸出用の放送教材貸出申込書が新様式となります。  
新様式の申込書は、平成 24 年度利用の手引きに掲載の申込書をコピー、または栃木学習センターのホームページよりダウンロードしてご利用ください。

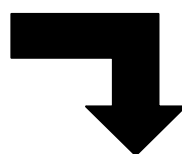
- 変更点：貸出希望記入欄を第 4 希望まで増やし、貸出中の放送教材がある場合は貸出可能な上位 2 巻を発送いたします。

\* 申込書は新様式となりますが、貸出本数・日数等の貸出方法には変更がありません。

## 郵送貸出の料金表変更について

テレビ科目の放送教材について、一部科目でビデオテープでの郵送貸出をしておりましたが、平成 24 年度よりすべて DVD での貸出となります。

H23 年度料金表（変更前）		
ビデオテープ	1 本	35 円
	2 本	55 円
CD・DVD	1 枚	25 円
	2 枚	25 円
その他	ビデオ 1 本 + CD または DVD 1 枚	45 円



\* テレビ科目は DVD 貸出  
\* ラジオ科目は CD 貸出

H24 年度料金表(変更後)		
CD・DVD	1 枚	25 円
	2 枚	

## 視聴ブースの利用方法が変わりました

- 変更点  
電源ボックスを撤去しました。  
ブースに台を設置し、リモコン使用が可能となりました。（一部使用できないブースもあります）
- 変更後の利用手順
  - ・ヘッドホンをテレビモニターの横にある差し込み口に入れる。
  - ・テレビモニター・DVD プレイヤーの電源をそれぞれ入れる。  
（終了時はそれぞれの電源を切る）

詳しくは各ブースにある視聴方法をご覧ください。

※ブース番号 1～5, 11 は変更がありません。電源ボックスをご利用ください。

## 職員異動のお知らせ



3 月末で退職することになりました。振り返ると、皆様に育てていただいた 5 年間だったように思います。研修旅行などのセンター行事や日々の業務を通して多くの学生の皆様と交流できたことは、私にとって良い思い出であり、貴重な経験でした。皆様いつも温かく接していただき、本当にありがとうございました。今後のますますのご健勝とご活躍をお祈りしています。

（教務担当 藤野 加奈枝）

# キャンパススケジュール

## 3月

■は閉所日です。

日	月	火	水	木	金	土
11	12	13	14	15	16	17
18	19	20	21	22	23	24
25	26	27	28	29	30	31

### 【3月の行事予定】

- 20日 閉所日（春分の日）
- 24日 栃木学習センター臨時閉所日（停電のため）  
平成23年度学位記授与式（於：NHKホール）



## 4月

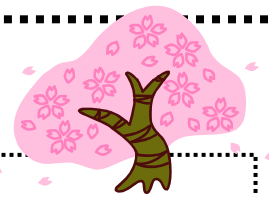
日	月	火	水	木	金	土
1	2	3	4	5	6	7
8	9	10	11	12	13	14
15	16	17	18	19	20	21
22	23	24	25	26	27	28
29	30					

### 【4月の行事予定】

- 1日 平成23年度卒業生による卒業研究発表会、  
平成24年度第1学期入学者の集い  
夏季集中科目履修生 募集要項配布開始
- 18日 第1学期面接授業 空席発表
- 24日 第1学期面接授業 追加登録受付開始
- 29日 閉所日（昭和の日）

### ○面接授業日程○

- 21・22日 「成人教育の基礎」  
「源氏物語をよむ」



## 5月

日	月	火	水	木	金	土
			1	2	3	4
5	6	7	8	9	10	11
12	13	14	15	16	17	18
19	20	21	22	23	24	25
26	27	28	29	30	31	

### 【5月の行事予定】

- 1日 夏季集中科目履修生 出願および科目登録期間  
（～31日）
- 3日 閉所日（憲法記念日）
- 4日 閉所日（みどりの日）
- 5日 閉所日（こどもの日）

### ○面接授業日程○

- 19・20日 「人的資源管理」
- 26・27日 「国際英語の基礎」  
「タケの世界・世界のタケ」



### 【編集後記】

今学期ご卒業・ご修了が決定した学生の皆様、おめでとうございます。これまでの道のりには様々な御苦労があったかとお察しします。今後のますますのご活躍をお祈りいたします。

とちの実の編集担当の私も今号で"卒業"することとなりました。今までご覧いただきありがとうございました。（藤）

### 放送大学栃木学習センター

〒321-0943

宇都宮市峰町 350（宇都宮大学構内）

T E L 028-632-0572

F A X 028-632-0570

E-mail tochigi-sc@ouj.ac.jp

Homepage

<http://tochigi.sc.ouj.ac.jp/>

\*「とちの実 第83号」は3月現在で栃木学習センターに在籍のある学生にお届けしています。  
次回の発行は5月の予定です。