



「企業」と「危険」

かつてゼネラル・モーターズ（GM）の社長から国防長官に転じたウィルソンは「GMにとって良いことはアメリカにとって良いことだ」とのべた。1908年に創設され、77年に亘って世界第一位の自動車会社であったGMが100年を経て経営破綻した。どのような企業も資本主義の荒波のなかで永劫に安泰ではありえない。

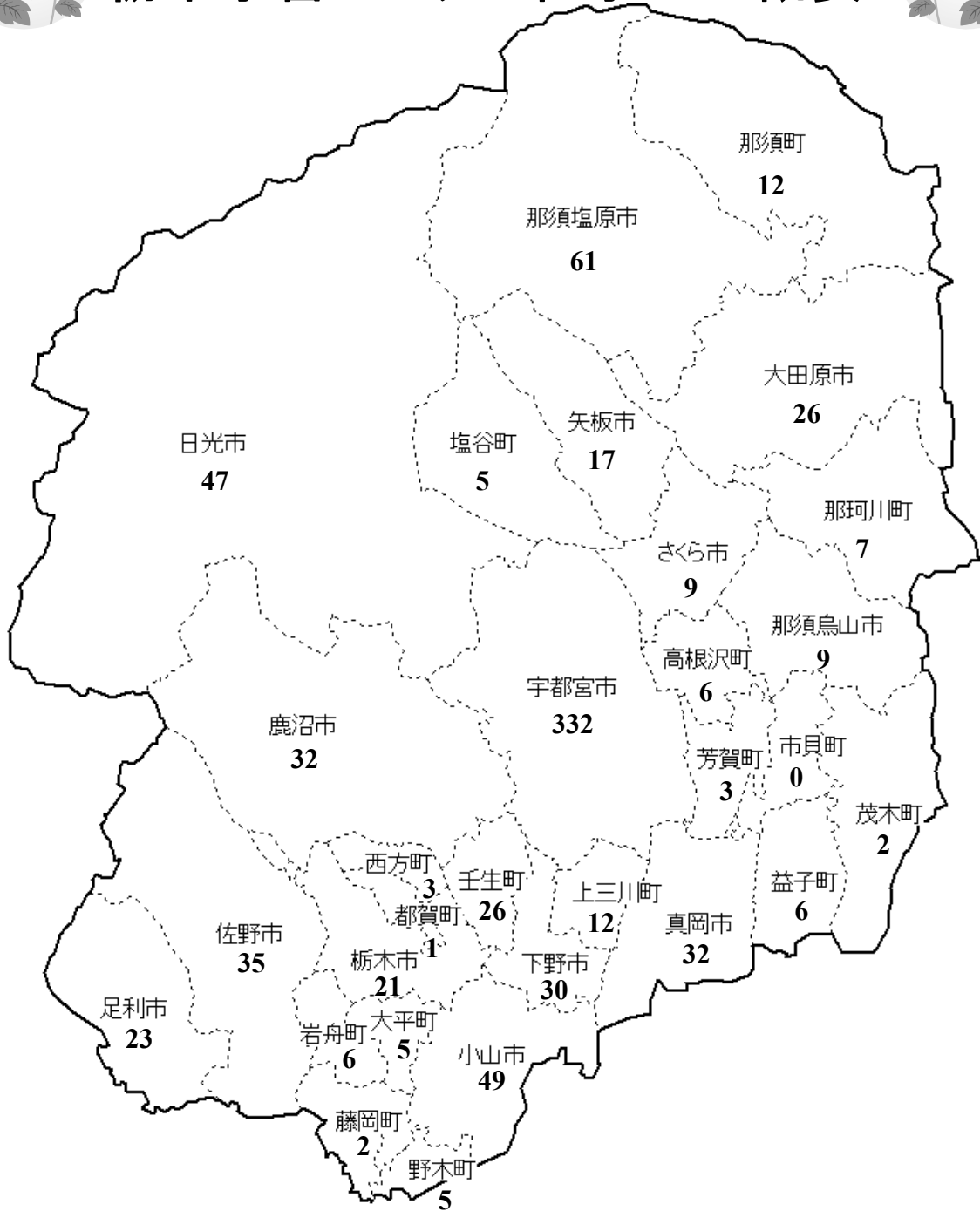
本田は世界7位の自動車・オートバイ・メーカーである。以前当時の副社長から直接聞いた。戦後、多くのオートバイ・メーカーが生まれ、その数250社に及んだと言う。自動二輪よりも排気量の小さいオートバイは原動機付自転車と呼ばれる。それは文字通り、すでにあった自転車に「人力」の代わりに、原動機（エンジン）をつけたものである。品質・価格に優れた会社だけが生き延びた。その結果いま本田、ヤマハ、スズキ、川崎重工の4社のみがオートバイを作り続けている。

本田宗一郎に代表されるようなアントルプルヌール（企業者）とは商品が売れるかどうか分からないのに投資して市場に提供する人、売りと買いとの間に立って「危険を負担する」（entrepreneur de risque）人のことである。「企業」をあらわす独語のウンターネームンク（Unternehmung）英語のアンダーテイキング（undertaking）はアントルプリーズ（entreprise）という仏語から来ている。英語のエンタープライズ（enterprise）にいたってはアントルプリーズ（entreprise）の英語読みである。アンダーテイキング、そこで「請け負う」ものはなにか？それは「危険」である。したがってアンダーテイキングはリスクテイキング（risktaking）と言い換えられる。オートバイ・メーカーの多くは危険を回避できずに市場からの退場を余儀なくされた。GMですらそうであった。

アメリカ発の金融危機は世界中の人々の生活を直撃した。投資銀行がのちに不良債権化するサブプライムローンを組み込んだ金融商品を作り販売した。そこに莫大な利益が生まれ経営者をはじめ多くの幹部職員もまた莫大なボーナスを手に入れた。投資と無謀な投機の間には境界はない。大きな利益を狙うものは大きな危険を負担しなければならない。ここではハイリスク・ハイリターンという言葉がよくつかわれた。いま全世界に波及した世界不況は一部の人たちの推進した投機的資本主義の帰結である。近年とくにアメリカ型の資本主義に盲従している日本も国民の生活に対するハイリターンの欧州型の資本主義に目を向ける時期である。



平成21年度第1学期 栃木学習センター在学生の概要



栃木学習センター在学生数

教養学部		大学院		県内外在学生数
全科履修生	570名	修士全科生	13名	県内 在学生数 824名
選科履修生	165名	修士選科生	55名	
科目履修生	61名	修士科目生	11名	
特別聴講生	4名			県外 在学生数 55名
小計	800名	小計	79名	
合計		879名		

●教養学部 年齢別男女別在学学生数

年齢区分	男	女	総計	年代割合
10歳代	1	7	8	1.0%
20歳代	44	56	100	12.5%
30歳代	80	125	205	25.6%
40歳代	55	171	226	28.3%
50歳代	50	95	145	18.1%
60歳代以上	84	32	116	14.5%
総計	314	486	800	100.0%

●大学院 年齢別男女別在学学生数

年齢区分	男	女	総計	年代割合
10歳代	0	0	0	0.0%
20歳代	2	1	3	3.8%
30歳代	7	2	9	11.4%
40歳代	10	15	25	31.6%
50歳代	15	12	27	34.2%
60歳代以上	9	6	15	19.0%
総計	43	36	79	100.0%

●教養学部人気科目ベスト10

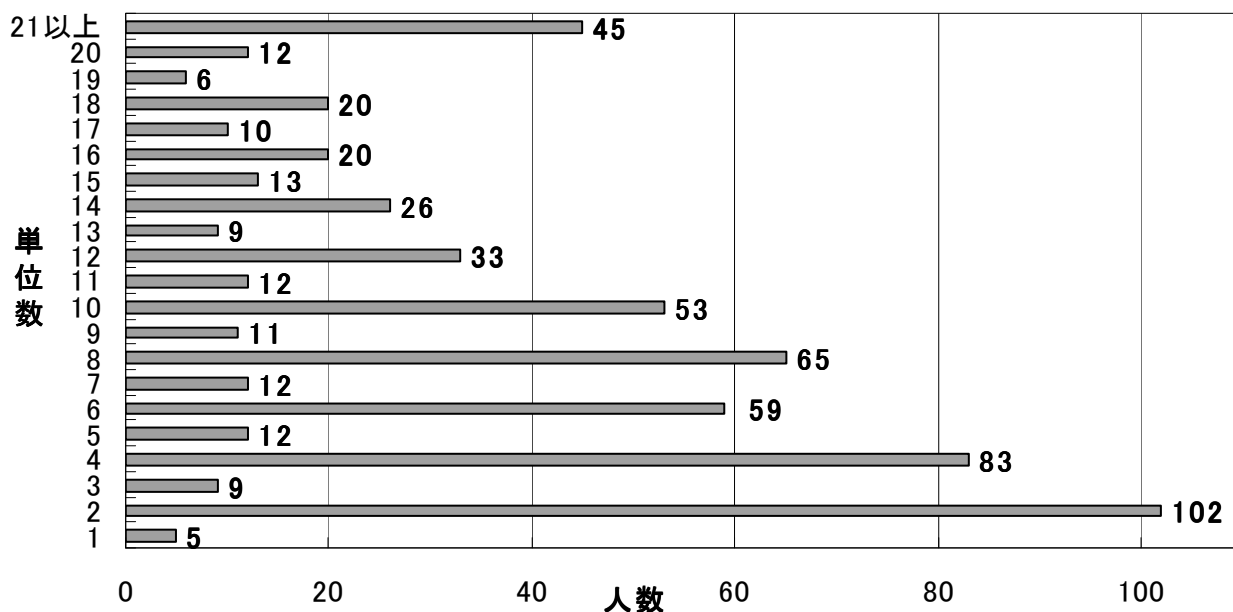
順位	科目名	登録人数
1	食と健康('06)	56
2	人体の構造と機能('05)	49
3	運動と健康('09)	47
4	感染症と生体防御('08)	46
5	英語の基本('08)	43
6	在宅看護論('04)	40
7	疾病の成立と回復促進('05)	37
7	問題発見と解決の技法('08)	37
9	初歩からの生物学('08)	36
9	心理学入門('06)	36

●大学院人気科目ベスト5

順位	科目名	登録人数
1	障害児・障害者心理学特論('08)	10
2	臨床心理学研究法特論('06)	8
3	家族心理学特論('06)	7
4	臨床心理学特論('05)	6
5	学校臨床心理学特論('09)	5
5	環境工学('07)	5
5	看護ケアの倫理学('09)	5

●教養学部 登録単位数別人数

- ・1人当たり平均単位数……………7.32単位
- ・最多登録者の登録単位数……………56単位
- ・登録をしなかった人……………183名



事務室からのお知らせ

栃木学習センターホームページ開設のお知らせ

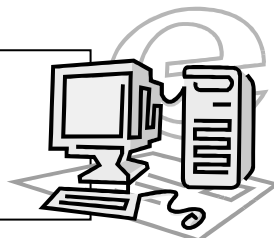
栃木学習センターのホームページを開設いたしました。センターからの各種お知らせやイベント情報などを随時お知らせしてまいりますので、インターネット環境のある学生の皆さんはぜひご覧ください。

アクセスお待ちしております！



栃木学習センターホームページアドレス

<http://tochigi.sc.u-air.ac.jp/>



センター利用時間および臨時閉所日のお知らせ

単位認定試験期間中および試験後のセンターの利用時間は以下になります。
センターご利用の際はご注意ください。

区分	曜日	センターの利用時間	図書・視聴学習室
単位認定試験期間		9:00 ~ 19:00	9:00 ~ 18:45
単位認定試験期間の翌日 から9月30日まで	火~土	9:30 ~ 18:30	9:30 ~ 18:30
	日	9:30 ~ 18:00	9:30 ~ 17:30
閉所日：毎週月曜日，祝祭日			

■ 臨時閉所日のお知らせ ■

8月4日（火）【単位認定試験後のため】

8月29日（土）【宇都宮大学停電のため】

通信指導の添削結果について

提出された答案は、当該科目の担当教員が添削指導を行い、添削結果を送付します。この結果により、当該科目の単位認定試験の受験資格が得られます。

通信指導の可否結果は、添削結果と同時期に送付される「単位認定試験通知（受験票）」によって通知されます。

合格の場合は、当該科目の試験日時等が記載されます。未提出または不合格の場合は受験することができません。

●添削結果返送時期

7月中旬に科目ごとに返送されます。

7月17日（金）までに届かない場合は、大学本部にご連絡ください。

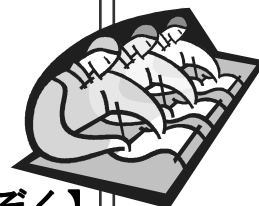


単位認定試験のお知らせ

大学院生は7月24日（金）より、学部生は7月26日（日）より単位認定試験が始まります。出題範囲は第1回から第15回までの放送授業とそれに対応する印刷教材の範囲です。

単位認定試験日程

大 学 院 7月24日（金）～7月25日（土）
教 養 学 部 7月26日（日）～8月2日（日）
【臨時閉所日の7月27日（月）と7月31日（金）をのぞく】



●試験に必要なもの

◆ 受験票

試験日の約1週間前までに「単位認定試験通知（受験票）」を送付いたします。単位認定試験を受験する際には、この「受験票」と「学生証」が必要となります。単位認定試験開始の5日前になっても、受験票が届かない場合、紛失した場合などは、大学本部学生課単位認定試験グループへご連絡ください。

◆ 学生証

単位認定試験期間中は、学生証の発行を受付いたしません。
まだ写真を提出していない新生および学生証更新(2009年3月有効期限)の方は、単位認定試験前までに学習センターまで写真をご持参または郵送をお願いいたします。写真票を提出したが、学生証をまだ受け取っていない方は、お早めに学習センターまで取りに来てください。

◆ 筆記用具

HBの黒鉛筆をご使用ください。ボールペンは使用できません。

◆ 持ち込み許可物品

受験票に同封されている、「単位認定試験受験に際しての注意事項」には、試験の際に印刷教材等の持ち込みが認められる科目などが記載されています。こちらで受験する科目の持ち込み可否、持ち込み許可物品を確認してください。
また、持ち込みが認められる科目の一覧は、センター掲示板やキャンパスネットワークホームページにも掲載いたしますのでご覧ください。

●試験会場について

栃木学習センターでは、センター2階の大講義室、実験室、1階の実習室を試験会場として使用いたします。受験票にも会場名が記載されていますのでご確認ください。

試験は、複数の科目の試験を1つの試験会場で行います。座席は科目別に指定されておりますので、試験会場入口近くに掲示してある座席表で席を確認の上、着席してください。

また、試験の前に受験に際しての説明を行ないますので、試験開始10分前までには入室してください。

●試験問題の持ち帰りについて

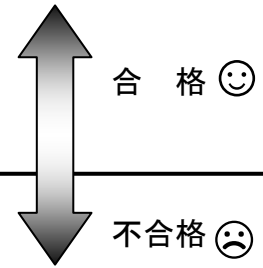
これまで、放送大学では試験問題の持ち帰りを認めておりませんでした。が、2009年度第1学期の単位認定試験から、持ち帰りができるようになりました。

●試験結果について

試験結果は、9月上旬に送付される「成績通知書」によって通知します。「成績通知書」と一緒に、それまで取得した受験科目の成績と単位数が記載されている「単位修得状況一覧」を送付します。システム WAKABA から成績を確認することができます。

成績評価

◎	100 ~ 90 点
A	89 ~ 80 点
B	79 ~ 70 点
C	69 ~ 60 点
<hr/>	
D	59 ~ 50 点
E	49 ~ 0 点



●再試験について

通信指導や試験が不合格となった場合、または試験を受験出来なかった場合については、次の学期に限り、科目登録を行わなくても単位認定試験を受験することができます。(ただし学籍が継続していることが条件です。再試験にかかる授業料等は不要です。)

科目登録した学期で在学期間が終了する方は、出願期間に次の学期の入学出願を行い、学籍を継続すれば再試験を受験できます。(他に受験希望科目がない場合の出願時の学費は、入学科のみとなります)

お願い

教養学部単位認定試験期間中【7月26日(日)~8月2日(日)】は、駐車場の混雑が予想されます。特に8月2日(日)は宇都宮大学のオープンキャンパスが開催されるため、かなりの混雑が予想されます。

学生の皆様には、この期間は可能な限り公共の交通機関をご利用くださいますよう、ご協力をお願いいたします。



次学期の準備について

次学期の準備「科目登録申請・継続入学」のため、学生の皆様には、大学本部より各要項が届きます。出願および申請の際には、各要項および「学生生活の葉」を必ず参照し、お間違いのないよう、手続きを行なってください。

●第2学期科目登録申請

対象学生：10月以降も在学期間のある全科履修生
選科履修生
修士選科生

学生生活の葉
教養学部 P.47 ~
大学院 P.29 ~

<郵送での申請>

7月28日(火) ~ 8月11日(火)【大学本部必着】

<インターネットでの申請>

7月28日(火) 9:00 ~ 8月11日(火) 18:00

- ・学部生は、次学期の面接授業の申請も同時に行なうことができます。
- ・科目登録申請は、郵送による申請かインターネットによる申請のどちらかをお選びください。重複申請はできません。

※郵送で申請をされる方へ

必ず申請期間内に大学本部へ届くように郵送してください。また、郵送の際は、送達記録の残る「簡易書留郵便」または「書留郵便」でなるべくお送りください。

●継続入学用募集要項

対象学生：9月末にて在学期間満了となる全科履修生
選科履修生
修士選科生
次学期以降も学習を続けたい科目履修生
修士科目生

学生生活の葉
教養学部 P.77 ~
大学院 P.55 ~

<郵送での申請>

6月15日（月）～8月31日（月）【大学本部必着】

<インターネットでの申請>

6月15日（月）9:00～8月31日（月）18:00

- ・再入学、継続入学を希望する場合
入学を希望する学生の種類の出願票を提出してください。
- ・単位が修得できない場合に備え、再試験のみの出願を希望する場合
出願票の「今回は再試験のためだけの出願である」の欄に○をつけて提出してください。全ての科目が合格となった場合は、出願が無効になります。
- ・選科・科目履修生が、初めて全科履修生として出願する場合
「継続入学者用募集要項」では出願できません。新規の「学生募集要項」で出願してください。

●卒業見込みの方

- ・9月末にて在学期間満了となる方
卒業とならなかった場合に備え、継続入学出願票をご提出ください。
- ・10月以降も在学期間の続く方
科目登録申請票（ただし再試験のみで卒業可能な方は不要です。）を提出してください。
- ・卒業後再入学を希望する方
上記手続きのほかに、全科履修生への再入学を希望する方は、他コース入学のための出願票を、他の学生種への再入学を希望する方は該当の学生種の出願票を提出してください。

卒業研究履修申請期間のお知らせ

卒業研究に挑戦してみませんか？

●卒業研究履修申請期間●

7月31日（金）～8月14日（金）【大学本部必着】

まもなく平成22年度卒業研究の履修申請が始まります。

教員と直接ふれあうことの少ない放送大学において、卒業研究は、指導教員から直接指導を受けることの出来るまたとない機会です。

その上、卒業研究は、大学におけるこれまでの学習の総仕上げの意義を持つものでもあります。この機会にぜひ挑戦してみたいはいかがでしょうか？

栃木学習センター事務室にて「卒業研究の手引き」、「卒業研究申請書」を配布していますので、卒業研究の履修をお考えの方はぜひお問い合わせ下さい。



第1学期土曜ゼミ開講のお知らせ

栃木学習センターの客員教員の先生による第1学期土曜ゼミを下記日程で開講いたします。土曜ゼミとは、客員教員から直接指導を受けることのできる少人数の勉強会です。

正規の単位にはなりません。ゼミを通じて学生同士または学生と客員教員との交流を図りながら、より深い学習を進めていただくことを目的として毎学期実施しています。

ゼミの内容および申し込みにつきましては、折り込みの「第1学期土曜ゼミの開講について」をご覧ください。皆様のご参加をお待ちしております。



講師名	ゼミタイトル	開講日	開始時刻
赤塚 朋子	論文を探して読んでみる	8月8日 8月15日	13:00 ~ 17:00
加藤 謙一	科学的な論文(報告書)作成のためのデータのまとめ方	8月8日 9月5日 9月12日	13:00 ~ 15:40
柏瀬 省五	英語の歌を楽しむ	9月12日 9月26日	13:00 ~ 17:00

学習相談日程 7月 ~ 9月

日付	教員名	日付	教員名
7月22日(水)	柏瀬 省五	8月22日(土)	加藤 謙一
7月25日(土)	赤塚 朋子	8月26日(水)	柏瀬 省五
8月7日(金)	日高 定昭	8月28日(金)	日高 定昭
8月8日(土)	柏瀬 省五	9月4日(金)	日高 定昭
8月11日(火)	鈴木 勇二	9月5日(土)	鈴木 勇二
8月18日(火)	鈴木 勇二	9月15日(火)	鈴木 勇二
8月19日(水)	柏瀬 省五	9月19日(土)	日高 定昭
8月21日(金)	日高 定昭	9月26日(土)	梅永 雄二
随 時		鯨井 佑士	

平成 21 年度学生研修旅行開催のお知らせ

糸と染料～日本の繊維産業の歴史を学ぶ～

今年の研修旅行は、「糸と染料～日本の繊維産業の歴史を学ぶ～」と題し、群馬県高崎市にある「高崎市染料植物園」と富岡市の「富岡製糸場」、「富岡市立美術館・福沢一郎記念館」に研修旅行へ向かいます。

研修旅行は学生同士および客員の先生や職員との交流・親睦を深める絶好の機会です。

参加を希望される方は、8月30日（日）までに参加費を添えてお申込みください。皆様のご参加をお待ちしております。

開催日：9月19日（土）

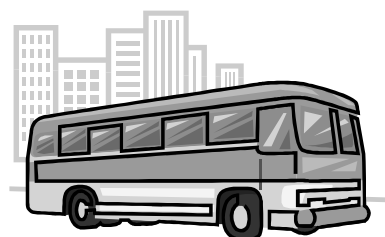
募集対象者：本学に在学中の学生

参加費：2,500円（見学料・昼食代含む）

募集人数：25名（先着順、定員になり次第締切）

申し込み方法：栃木学習センター事務室まで代金を添えてお申込みください。

また、学生教育研究災害傷害保険に加入をされていない方は、この機会に加入をお願いいたします。（保険料は100円です。6年間補償の対象となりますが、連続して在学中であることが条件です。）



行程：

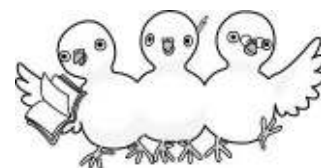
7:50	宇都宮大学正門内集合
8:00	宇都宮大学正門内出発
8:45～9:00	佐野SA（休憩）
10:30～11:30	高崎市染料植物園（見学）
12:10～13:00	昼食（お蕎麦）
13:20～14:30	富岡市立美術博物館・福沢一郎記念美術館（見学）
14:40～16:30	富岡製糸場（見学）
18:50	宇都宮大学正門内到着予定

第2学期面接授業のお知らせ

第2学期面接授業の日程は以下の通りになります。授業概要等につきましては、面接授業時間割表（北関東ブロック版）の冊子をご覧ください。

●教科書指定のある面接授業科目をお申込みされる方へ

授業中に必要な図書（授業当日ご持参いただくもの）は、「教科書」として指定しております。教科書の指定がされている科目については、事前に書店等でご購入くださいますようお願いいたします。



■平成21年度第2学期栃木学習センター面接授業一覧■ 開講日程順

No.	科目名及び科目区分	定員	開 講 日 程	担当講師名
1	近代教育思想史 (心理と教育)	100	10月17日(土)1~4限 10月18日(日)1~4限	上原 秀一 宇都宮大学准教授
2	ドイツ・ロマン主義 (人間と文化)	30	10月17日(土)1~4限 10月18日(日)1~4限	高橋 優 宇都宮大学講師
3	家庭の福祉 (生活と福祉)	40	10月24日(土)1~4限 10月25日(日)1~4限	中川 英子 宇都宮短期大学教授
4	国際環境協力 (社会と産業)	30	10月24日(土)1~4限 10月25日(日)1~4限	高橋 若菜 宇都宮大学准教授
5	中国語(入門) (外国語科目)	25	10月31日(土)1~4限 11月 1日(日)1~4限	松金 公正 宇都宮大学准教授
6	子どもとスポーツ教育 (心理と教育)	50	10月31日(土)1~4限 11月 1日(日)1~4限	加藤 謙一 宇都宮大学教授
7	基礎英語会話 (外国語科目)	20	11月 7日(土)1~4限 11月 8日(日)1~4限	アンドリュー・ニール・ライマン 宇都宮大学准教授
8	心理療法入門 (心理と教育)	30	11月 7日(土)1~4限 11月 8日(日)1~4限	山本 誠一 立正大学教授
9	地方自治と市民社会 (社会と産業)	40	11月14日(土)1~4限 11月15日(日)1~4限	中村 祐司 宇都宮大学教授
10	情報科学入門 (自然系科目)	30	11月21日(土)1~4限 11月22日(日)1~4限	加藤 茂夫 宇都宮大学大学院教授
11	特別支援教育 (心理と教育)	40	11月21日(土)1~4限 11月22日(日)1~4限	池本 喜代正 宇都宮大学教授
12	哲学入門 (人文系科目)	40	11月28日(土)1~4限 11月29日(日)1~4限	山田 有希子 宇都宮大学准教授
13	基礎心理学実験 (心理と教育)	40	11月28日(土)1~4限 11月29日(日)1~4限	片桐 雅義 宇都宮大学名誉教授
14	シェイクスピア講義 (人間と文化)	50	12月 5日(土)1~4限 12月 6日(日)1~4限	市川 裕見子 宇都宮大学教授
15	日本美術教科書論 (人間と文化)	30	12月 5日(土)1~4限 12月 6日(日)1~4限	山口 喜雄 宇都宮大学教授
16	地球と生命の歴史 (自然と環境)	50	12月12日(土)1~4限 12月13日(日)1~4限	相田 吉昭 宇都宮大学教授
17	21世紀に戦争と平和を考える (社会系科目)	50	12月19日(土)1~4限 12月20日(日)1~4限	清水 奈名子 宇都宮大学講師
18	森林に降った雨のゆくえ (自然と環境)	25	12月19日(土)1~4限 12月20日(日)1~4限	鈴木 勇二 宇都宮大学名誉教授
19	バレーボールの科学 (保健体育)	50	1月 9日(土)1~4限 1月10日(日)1~4限	黒後 洋 宇都宮大学准教授
20	土壌と自然環境と人々の営み (自然と環境)	20	1月 9日(土)1~4限 1月10日(日)1~4限	平井 英明 宇都宮大学准教授

集中科目履修生（看護師・司書教諭）の方へ

●学生証について

出願時に写真票を提出された方は、学習センターに入学許可証を持参し、学生証をお受け取りください。学生証は放送教材貸出の際や、単位認定試験の受験に必要です。まだ写真票を提出されていない方は、学習センターに写真をご持参ください。

●通信指導の提出について

通信指導問題は印刷教材と一緒に送付しております。7月中旬までに届かない場合は、大学本部または学習センターまでご連絡ください。通信指導問題に合格して、初めて単位認定試験（課題）の受験資格（提出資格）が得られます。

	集中科目履修生 （看護師資格取得に関する科目）の方	集中科目履修生 （学校図書館司書教諭講習）の方
通信指導 提出期限	8月14日（金）【大学本部必着】	
通信指導 添削結果 の送付	9月中旬 同時期に単位認定試験通知（受験票）を送付いたします。9月18日（金）までに届かない場合は、大学本部までご連絡ください。	10月上旬 10月9日（金）までに届かない場合は、大学本部までご連絡ください。
単位認定 試験	9月25日（金）もしくは9月26日（土） 受験日は、出願時または科目登録時に選択していただいた日になります。	課題提出期限 10月19日（月）【大学本部必着】 通信指導に合格した方は、単位認定課題を上記提出期限までに提出してください。

図書・視聴覚学習室より

図書・放送教材の室外貸出停止期間のお知らせ

下記の期間は、単位認定試験前の貸出停止期間につき、図書・放送教材の室外貸出を停止いたします。

●大学院生●

7月11日（土）～7月25日（土）

●学部生●

7月12日（日）～8月2日（日）

※貸出停止期間中も室内貸出は通常通り行っております。

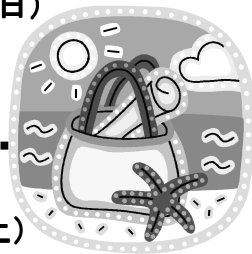
また、集中科目生の方は、期間中も室外貸出を行っておりますのでご利用ください。（1週間に5本までの貸出が可能です）

キャンパススケジュール

7月

日	月	火	水	木	金	土
19	20	21	22	23	24	25
26	27	28	29	30	31	

- 図書・放送教材貸出停止期間
大学院生 7/11 (土) ~ 7/25 (土)
学部生 7/12 (日) ~ 8/2 (日)
- 単位認定試験
大学院 7/24 (金) ~ 7/25 (土)
学部 7/26 (日) ~ 8/2 (日)
- 第2学期科目登録申請受付期間
7/28 (火) ~ 8/11 (火)



8月

日	月	火	水	木	金	土
						1
2	3	4	5	6	7	8
9	10	11	12	13	14	15
16	17	18	19	20	21	22
23	24	25	26	27	28	29
30	31					

- 臨時閉所日 8/4 (火), 8/29 (土)
 - 夏季集中科目生 (看護・司書教諭)
通信指導提出期限 8/14 (金)
- 1日 教養学部 単位認定試験
2日 "
- 4日 臨時閉所日
8日 面接授業開講 米山講師
9日 "
- 21日 平成22年度大学院修士全科生 出願受付
(9/11まで)
22日 教員免許更新講習 修了認定試験
23日 "
29日 臨時閉所日



9月

日	月	火	水	木	金	土
		1	2	3	4	5
6	7	8	9	10	11	12
13	14	15	16	17	18	19
20	21	22	23	24	25	26
27	28	29	30			

- 平成21年度学生研修旅行 9/19 (土)
群馬県富岡市方面
 - 図書・放送教材貸出停止期間
9/18 (金) ~ 10/7 (水)
- 25日 単位認定試験 (集中科目生・看護)
26日 "
27日 第1学期卒業証書・学位記授与式
第2学期入学者の集い

【編集後記】

いよいよ単位認定試験が始まります。梅雨も明け、日増しに暑さが厳しくなってきましたが、万全な体調で日頃の成果を発揮してください！（藤）

放送大学栃木学習センター

〒321-0943

宇都宮市峰町 350 (宇都宮大学構内)

T E L 028-632-0572

F A X 028-632-0570

E-mail tochigi-sc@u-air.ac.jp

* 「とちの実 第67号」は7月現在で栃木学習センターに在籍のある学生にお届けしています。次回の発行は2009年9月の予定です。