



放送大学栃木学習センター とちの実

第70号
平成22年1月発行

アカデミックスキルとライフスキル

皆さんは小学校、中学校、高校、大学の勉強の中で一番楽しかった勉強はいつのときでしたでしょうか。私の大学受験時代は四当五落という言葉があったくらい、かなり受験勉強に精を出しました。英語では英文読解、英文法、英作文。国語では現代国語、古文、漢文。数学では数Ⅰ、数Ⅱ、数Ⅲ。理科は科学と地学、社会は世界史と地理... 国立大学への進学を目指していた私はかなりの科目を満遍なく学習しなければなりませんでした。

これらの学問はアカデミックスキルと呼ばれています。

あれから数十年、今でも「春はあけぼのようようしろくなりゆく...」は覚えていますし、微分や三角関数くらいなら高校生に教えることもできるでしょう。

しかしながら、それらの学問は大学に入ってから一度も使ったことはありません。

このような学問が不要と言っているのではありません。数学の先生になる人、文学者になる人（あるいはそれらに興味を持っている人）たちには価値のある学問であり、また必要でもあります。

自閉症（アスペルガー症候群を含む）やLD（学習障害）、ADHD（注意欠陥多動性障害）の支援を長らくやってきた私にとって、成人した彼らが社会に適応できないために、ひきこもりやニート、場合によっては罪を犯したりしていることが報告されています。それは、成人期に必要なスキル、いわゆるライフスキルを学校時代に獲得していなかったからだと考えられます。

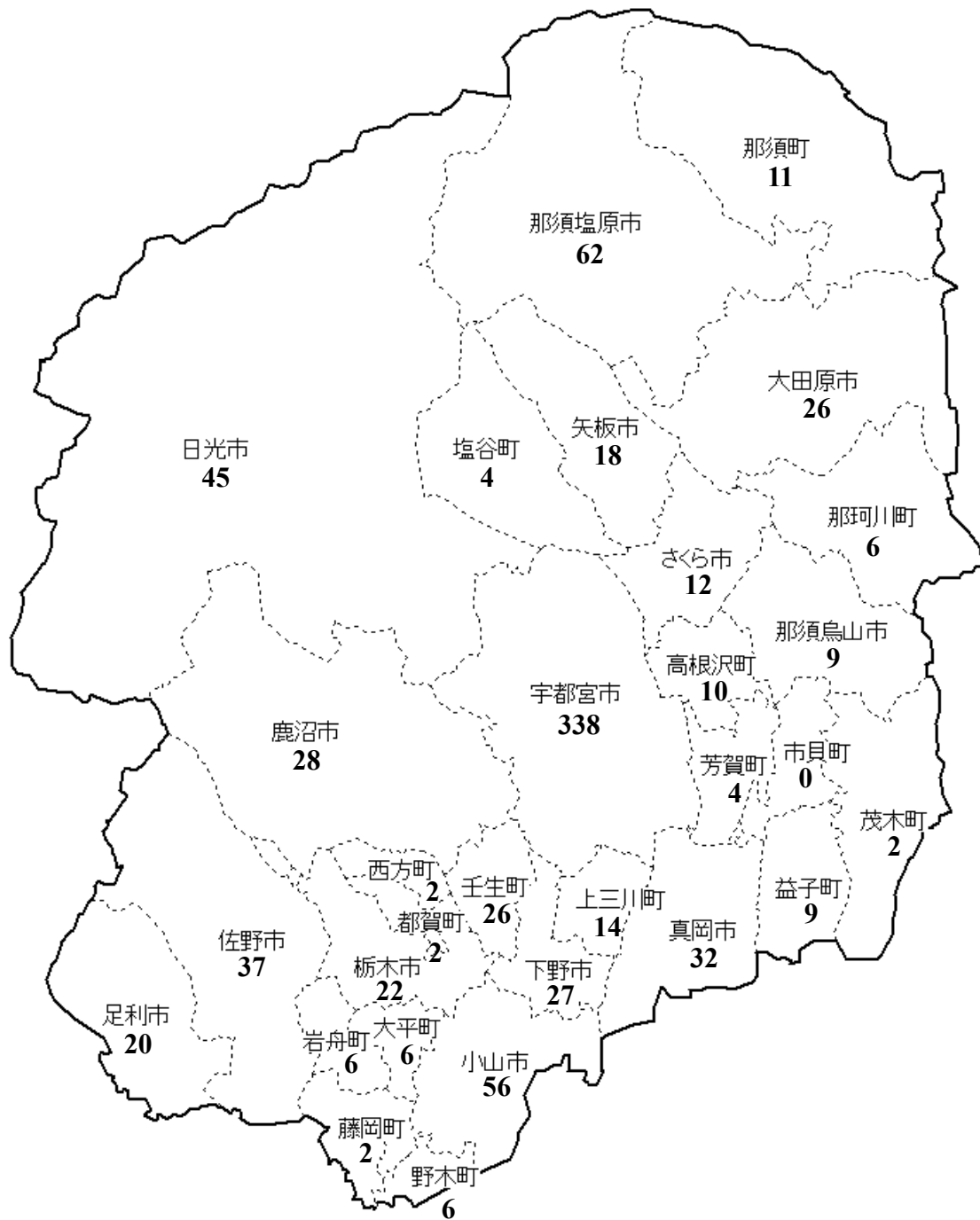
何かの本で一人の知的障害青年の話を読んだことがあります。彼は母親を早く亡くし、父親と二人暮らしでした。しかしその父親も病気になってしまい、入院しなければならなくなりました。一人で生きていけないその青年は入所施設にはいることになりました。その施設も18歳で出て行かなければならず、施設職員は社会で必要となるお金の価値を教えようと思いました。1円、5円、10円、50円、100円そして500円...でも、どうしてもお金を覚えることができませんでした。ある日、施設職員は青年にこう尋ねました。「この中で一番価値の高いお金は何？」と。

そうすると青年は500円玉ではなく、10円玉と答えたのです。どうして？と職員が尋ねると、「だって、これでお父さんの声が聞けるから。」と答えたのです。

携帯電話を持っていない青年は入所施設の公衆電話をかけて聞けるお父さんの声が唯一の楽しみだったのです。彼にとっては500円玉よりも10円玉の方が価値が高かったのです。

使えないスキルをいくら覚えたとしても、それが役に立たなければ意味がないと思うのは私のうがった考えでしょうか。

平成21年度第2学期 栃木学習センター在学生の概要



栃木学習センター在学生数

教養学部		大学院		県内外在学生数
全科履修生	561名	修士全科生	13名	県内 在 学 生 数 842名
選科履修生	163名	修士選科生	56名	
科目履修生	91名	修士科目生	13名	
小計	815名	小計	82名	県外 在 学 生 数 55名
合計		合計	897名	

教養学部 年代別男女別在学者数

年齢区分	男	女	総計	年代割合
10代	2	1	3	0.4%
20代	42	63	105	12.9%
30代	89	119	208	25.5%
40代	59	164	223	27.4%
50代	52	103	155	19.0%
60代以上	88	33	121	14.8%
総計	332	483	815	100.0%

大学院 年代別男女別在学者数

年齢区分	男	女	総計	年代割合
10代	0	0	0	0.0%
20代	0	2	2	2.4%
30代	9	2	11	13.4%
40代	10	16	26	31.7%
50代	15	14	29	35.4%
60代以上	10	4	14	17.1%
総計	44	38	82	100.0%

教養学部 人気科目ベスト10

順位	科目名	登録人数
1	感染症と生体防御('08)	54
1	公衆衛生('09)	54
1	心理学入門('06)	54
4	食と健康('06)	49
5	基礎からの英文法('09)	46
6	こころとからだ('07)	45
7	社会福祉入門('08)	40
8	運動と健康('09)	39
9	人体の構造と機能('05)	37
10	英語の基本('08)	35

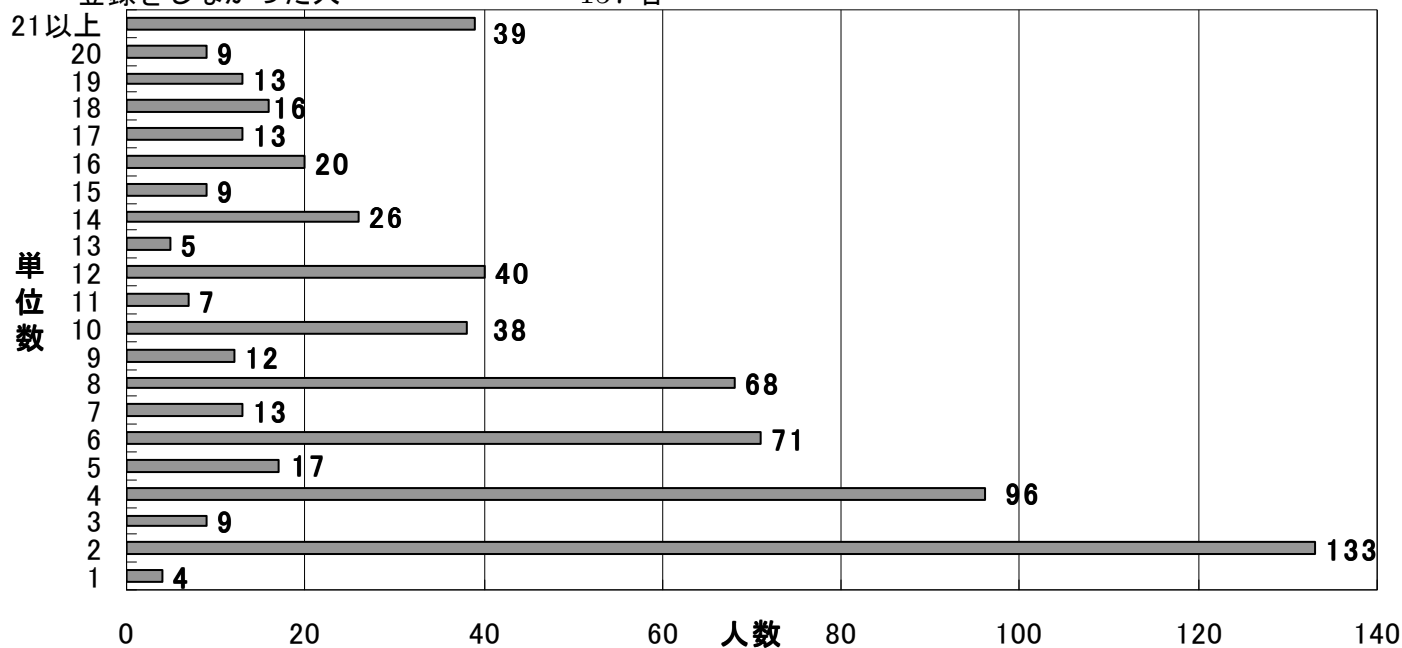
大学院 人気科目ベスト5

順位	科目名	登録人数
1	精神医学('06)	8
2	学校臨床心理学特論('09)	7
3	人間発達論('09)	6
5	社会心理学特論('09)	5
5	食健康科学('09)	5
5	大学のマネジメント('08)	5



●教養学部 登録単位数別人数

- ・1人当たり平均単位数……………7.06単位
- ・最多登録者の登録単位数……………56単位
- ・登録をしなかった人……………157名



事務室からのお知らせ

大学入試センター試験期間の開所時間について

大学入試センター試験が実施されるため、1月15日（金）～17日（日）は以下のように開所時間を変更となりますのでご注意ください。

開所時間変更期間 1月15日（金）～17日（日）

センター開所時間 9:30～18:00

図書・視聴学習室利用時間 9:30～17:30

上記期間は自動車での入構も禁止いたします。

また、入構の際には学生証の呈示をお願いいたします。

平成21年度第2学期単位認定試験について

1月下旬より第2学期の単位認定試験が実施されます。大学院は1月22日（金）より、教養学部は1月24日（日）よりそれぞれ実施されます。出題範囲は第1回～第15回までの放送授業とそれに対応する印刷教材の範囲です。

単位認定試験日程

大学院 1月22日（金）～1月23日（土）

教養学部 1月24日（日）～1月31日（日）

【1月25日（月）と1月29日（金）は閉所日となります。】



● 試験に必要なもの

受験票	試験日の約1週間前までに「単位認定試験通知（受験票）」を送付いたします。単位認定試験を受験する際には、この「受験票」と「学生証」が必要となります。
学生証	学生証を受け取っていない学生および写真を提出していない学生は速やかに栃木学習センターまでお受け取りおよびご提出をお願いいたします。
筆記用具	鉛筆をご使用ください。なお、筆記用具は多めに準備をお願いいたします。ボールペン、サインペンなどは使用できません。
持ち込み許可物品	受験票に同封されている「単位認定試験受験に際しての注意事項」に、試験の際に印刷教材等の持込が認められる科目の一覧などが記載されています。こちらで受験する科目の持ち込み可否、持ち込み許可物品を確認してください。また、持ち込みが認められる科目の一覧は、センターの掲示板やキャンパスネットワークワークホームページにも掲載いたします。

● 試験会場について

栃木学習センターでは、センター2階の大講義室、実験室を試験会場として使用いたします。受験票にも会場名が記載されていますのでご確認ください。

試験は、複数の科目の試験を1つの試験会場で行います。座席は科目別に指定されておりますので、試験会場入り口近くに掲示してある座席表で席を確認の上、着席してください。また、試験の前に受験に際しての説明を行いますので、試験開始10分前には入室してください。

● 試験問題の持ち帰りについて

今学期の試験に限り、試験問題の持ち帰りは認められておりません。退室の際には、解答用紙とあわせて提出をお願いいたします。

お 願 い

教養学部の単位認定試験期間中【1月24日（日）～1月31日（日）】は、駐車場の混雑が予想されます。

学生の皆様には、この期間は可能な限り公共の交通機関をご利用くださいますよう、ご協力をお願いいたします。



● インフルエンザへの対応について【追試験の実施】

インフルエンザに感染もしくは感染の疑いのある方の単位認定試験の受験を禁止いたします。上記理由により試験の受験が出来なかった方は、医師の診断書の提出により、追試験の受験ができます。詳しくは、大学本部から受験票送付の際に同封されている「2009（平成21）年度第2学期単位認定試験における新型インフルエンザへの対応について」をご覧ください。

● 試験結果について

試験結果は、2月下旬に送付される「成績通知書」によって通知します。「成績通知書」と一緒に、それまで取得した履修科目の成績と単位数が記載された「単位修得書」を送付します。また、システム WAKABA から成績を確認することができます。

成績評価	
Ⓐ 100 ～ 90 点	合格 😊
A 89 ～ 80 点	
B 79 ～ 70 点	
C 69 ～ 60 点	
<hr/>	
D 59 ～ 50 点	不合格 😞
E 49 ～ 0 点	

● 再試験について

通信指導や試験が不合格となった場合、または試験を受験できなかった場合については、次の学期に限り、科目登録を行わなくても単位認定試験を受験することができます。ただし、学籍が継続していることが条件です。今学期で在学期間が終了する方は、再入学の手続きが必要になります。なお、再試験にかかる授業料等は不要です。）

科目登録した学期で在学期間が終了する方は、出願期間に次の学期の入学出願を行い、学籍を継続すれば再試験を受験できます。（他に履修希望科目などが無い場合の出願時の学費は、入学料のみとなります。）

次学期の準備について

●平成 22 年度第 1 学期科目登録申請

対象学生：4 月以降も在学期間のある全科履修生，選科履修生，修士選科生

<郵送での申請>

2 月 5 日（金）～ 3 月 1 日（月）【大学本部必着】

<インターネット（システム WAKABA）での申請>

2 月 5 日（金）9:00 ～ 3 月 3 日（水）18:00



学生生活の葉
教養学部 P.47 ～
大学院 P.29 ～

- ・学部生は、次学期の面接授業の申請も同時に行なうことができます。
- ・科目登録申請は、郵送またはインターネットによる申請のどちらかをお選びください。重複申請はできません。
- ・2 年間（4 学期間）科目登録を行わないと、除籍となりますのでご注意ください。

※郵送で申請をされる方へ

必ず申請期間内に大学本部へ届くように郵送してください。また、郵送の際は、送達記録の残る「簡易書留郵便」または「書留郵便」でお送りください。

●継続入学用募集要項

対象学生：3 月末にて在学期間満了となる全科履修生，選科履修生，修士選科生
次学期以降も学習を続けたい科目履修生，修士科目生

<郵送での申請>

受付中 ～ 2 月 28 日（日）【大学本部必着】

<インターネットでの申請>

受付中 ～ 2 月 28 日（日）18:00



学生生活の葉
教養学部 P.77 ～
大学院 P.55 ～

再入学、継続入学を希望する場合

入学を希望する学生の種類の出願票を提出してください。

単位が修得できない場合に備え、再試験のみの出願を希望する場合

出願票の「今回は再試験のためだけの出願である」の欄に○をつけて提出してください。全ての科目が合格となった場合は、出願が無効になります。

選科・科目履修生が、初めて全科履修生として出願する場合

「継続入学者用募集要項」では出願できません。新規の「学生募集要項」で出願してください。

●卒業見込みの方

3 月末にて在学期間満了となる方

卒業とならなかつた場合に備え、継続入学出願票をご提出ください。

4 月以降も在学期間の続く方

科目登録申請票（ただし再試験のみで卒業可能な方は不要です。）を提出してください。

卒業後再入学を希望する方

上記手続きのほかに、全科履修生への再入学を希望する方は、他コース入学のための出願票を、他の学生種への再入学を希望する方は該当の学生種の出願票を提出してください。

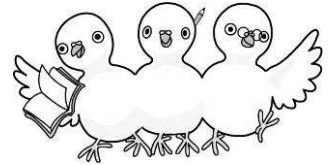
面接授業についてのお知らせ

●平成22年度第1学期栃木学習センター面接授業開講日程について

第1学期面接授業の日程は下記一覧のとおりです。授業概要等につきましては、面接授業時間割表（北関東ブロック版）の冊子をご覧ください。

※教科書指定のある面接授業科目をお申込みされる方へ

授業中に必要な図書（授業当日ご持参いただくもの）は、「教科書」として指定しております。教科書の指定がされている科目については、事前に書店等でご購入くださいますようお願いいたします。



■平成22年度第1学期面接授業■ 日付順

No.	科目名及び科目区分	定員	開講日程	担当講師名
1	韓国語と韓国文学 (外国語科目)	50	4月17日(土) 1~4限 4月18日(日) 1~4限	丁 貴連 宇都宮大学教授
2	生活リスク論 (生活と福祉)	40	4月17日(土) 1~4限 4月18日(日) 1~4限	奈良 由美子 放送大学准教授
3	生涯発達臨床心理学 (心理と教育)	40	4月24日(土) 1~4限 4月25日(日) 1~4限	小林 真理子 国際医療福祉大学准教授
4	夏目漱石の表現技法 (人間と文化)	30	5月 8日(土) 1~4限 5月 9日(日) 1~4限	小池 清治 宇都宮大学名誉教授
5	ヨーロッパ史を考える (人文系科目)	100	5月15日(土) 1~4限 5月16日(日) 1~4限	下田 淳 宇都宮大学教授
6	一般言語学入門 (基礎科目)	60	5月22日(土) 1~4限 5月23日(日) 1~4限	柏瀬 省五 放送大学客員教授
7	森を育て守るための生態学的基礎 (自然と環境)	15	5月29日(土) 1~4限 5月30日(日) 1~4限	大久保 達弘 宇都宮大学教授
8	日本と隣国 (社会と産業)	40	6月 5日(土) 1~4限 6月 6日(日) 1~4限	伊藤 一彦 宇都宮大学教授
9	リスニングによる英語集中演習 (外国語科目)	30	6月12日(土) 1~4限 6月13日(日) 1~4限	天沼 実 宇都宮大学准教授
10	現代の経済発展と課題一 (社会系科目)	30	6月19日(土) 1~4限 6月20日(日) 1~4限	吉田 紘 宇都宮大学教授
11	基礎から学ぶ統計学 (自然系科目)	20	6月26日(土) 1~4限 6月27日(日) 1~4限	服部 環 筑波大学教授
12	音楽と王室のイギリス (人間と文化)	40	6月26日(土) 1~4限 6月27日(日) 1~4限	高際 澄雄 宇都宮大学教授
13	野外教育 (保健体育科目)	32	7月 3日(土) 1~4限 7月 4日(日) 1~4限	平野 智之 宇都宮大学講師
14	公共経営 (社会と産業)	60	7月 3日(土) 1~4限 7月 4日(日) 1~4限	和田 尚久 作新学院大学教授
15	発達障害のアセスメントと支援 (心理と教育)	30	7月10日(土) 1~4限 7月11日(日) 1~4限	白石 智子 宇都宮大学講師
16	現代教育と生涯学習 (心理と教育)	30	7月17日(土) 1~4限 7月18日(日) 1~4限	佐々木 英和 宇都宮大学准教授
17	戦場ヶ原湿原への土砂流入の影響 (自然と環境)	20	7月17日(土) 1~4限 7月18日(日) 1~4限	鈴木 勇二 宇都宮大学名誉教授
18	家政学入門 (生活と福祉)	50	8月 7日(土) 1~4限 8月 8日(日) 1~4限	赤塚 朋子 宇都宮大学教授

●平成 22 年度第 1 学期より随時追加登録を開始いたします。

【随時追加登録とは？】

これまで面接授業の追加登録は決められた期間内ではしか行うことができませんでしたが、平成 22 年度第 1 学期よりそれぞれの面接授業科目の原則 1 週間前まで受付することとなりました。（ただし、追加登録期間前に開講する科目については、追加登録は行いません。授業準備の都合上、実質 1 週間前まで受け付けられない科目もあります。）

【追加登録受付期間について】

4 月下旬（第 2 学期は 10 月下旬）～単位認定試験開始の約 2 週間前（単位認定試験後の全ての科目は、試験開始の約 2 週間前までに受付終了といたします。）

■ 平成 22 年度第 1 学期追加登録 ■

空 席 発 表 4 月 17 日（土）

追加登録期間 【4 月～7 月開講の授業】

4 月 23 日（金）～科目ごとに定められた追加登録受付期間

【8 月開講の授業】

4 月 23 日（金）～7 月 10 日（土）

空席発表は、学習センター掲示板およびキャンパスネットワークホームページより確認することができます。（<http://www.campus.u-air.ac.jp/u-air/>）

第 2 学期土曜ゼミ開講のお知らせ

栃木学習センターの客員教員の先生による第 2 学期土曜ゼミを下記日程で開講いたします。土曜ゼミとは、客員教員から直接指導を受けることのできる少人数の勉強会です。

正規の単位にはなりません、ゼミを通じて学生同士または学生と客員教員との交流を図りながら、より深い学習を進めていただくことを目的として毎学期実施しています。

ゼミの内容および申し込みにつきましては、折り込みの「第 2 学期土曜ゼミの開講について」をご覧ください。皆様のご参加をお待ちしております。



講師名	ゼミタイトル	開講日	開始時刻
梅永 雄二	発達障害者の自立支援について	2 月 13 日 2 月 20 日	13:00 ~ 17:00
加藤 茂夫	デジタル画像処理の基礎と実践	3 月 13 日 3 月 20 日	13:00 ~ 17:00
鯨井 佑士	フランス語でニュースを読もう	3 月 6 日 3 月 13 日 3 月 20 日	13:30 ~ 16:45

栃木学習センター公開講座開催のお知らせ

2月14日(日)に栃木学習センターの第3回公開講座を開催いたします。一般の方もご入場いただけますので、ご家族ご友人を誘い合わせの上、是非ご来場下さい。

地域の力を歴史から探る

日本各地ではそれぞれの地域の歴史にねざした力が蓄積されており、その力を掘り起こす作業は、地方分権が叫ばれている今、広く望まれているところでしょう。そこで本講座では、下野の国・栃木県を対象として、古代から近代にかけて育まれてきた歴史の力を探ることにします。

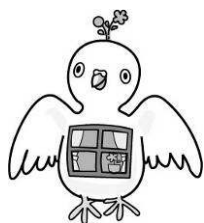
開催日時：2月14日(日) 13:30~15:30

講師名：五味 文彦(放送大学教授)

会場：栃木学習センター2階 大講義室

定員：100名

受講料：無料



対 象：放送大学学生および一般の方

申込み方法：お電話または FAX にて栃木学習センターまでお申込みください。

ボウリング大会開催のお知らせ

毎年恒例のボウリング大会を2月に開催いたします。試合後は、トーヨーボウル内にある「パンドラの箱 駅東店」にて、茶話会を開きます。

単位認定試験も終了し、日々の学習も一段落する学生の皆さんも多いと思います。この機会に栃木学習センターの学生同士、親睦を深めませんか？ご学友をお誘いの上、お気軽にお申込みください。皆様のご参加お待ちしております！

日 程：2月20日(土) 15:00~

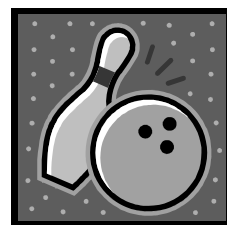
場 所：宇都宮トーヨーボウル
宇都宮市東宿郷 6-3-6
TEL 028-636-6600

募集定員：20名程度

参加費：800円(飲食代、賞品代)

申込方法：事務室窓口またはお電話でお申込みください。

募集締切：2月7日(日)まで



1月～3月の学習相談日程

1月～3月の学習相談日程は以下の通りになります。日程は先生の都合により変更になる場合がございます。お申込みの際は、センター掲示および栃木学習センターホームページにて最新の日程をご確認ください。

日付	教員名	日付	教員名
1月23日(土)	日高 定昭	3月2日(火)	鈴木 勇二
2月3日(水)	柏瀬 省五	3月3日(水)	柏瀬 省五
2月6日(土)	加藤 謙一	3月6日(土)	赤塚 朋子
2月9日(火)	鈴木 勇二	3月9日(火)	鈴木 勇二
2月10日(水)	柏瀬 省五	3月10日(水)	柏瀬 省五
2月12日(金)	日高 定昭	3月12日(金)	日高 定昭
2月13日(土)	加藤 茂夫	3月13日(土)	梅永 雄二
2月16日(火)	鈴木 勇二	3月20日(土)	日高 定昭
2月20日(土)	日高 定昭	3月27日(土)	加藤 謙一
随時		鯨井 佑士	

【お知らせ】2010年4月よりセンター利用時間が変更となります！

このたび、昨年9月開催の放送大学評議会において、学習センターの開所時間及び図書・視聴学習室の利用時間が変更されることになりました。その目的は、学習センターの業務の効率化と学生支援の充実を図るためです。

栃木学習センターでは経過措置を設け、平成22年4月1日よりセンターの利用時間を下表のように変更いたします。学生の皆様にはご迷惑をおかけいたしますが、ご理解とご協力をお願いいたします。

区 分	曜 日	センターの開所時間	図書・視聴学習室の利用時間
通常期間	火～日	9:30 ～ 18:00	9:30 ～ 18:00
単位認定試験期間		9:00 ～ 19:00	9:00 ～ 18:45
閉所日	毎月曜日 国民の休日 年末年始（12月29日～1月3日） 学長が特に必要と認めた日		

図書・視聴覚学習室より

図書・放送教材の室外貸出停止期間について

下記の期間は単位認定試験前につき、図書・放送教材の室外貸出が停止となります。

大学院生 1月8日(金)～1月23日(土)

教養学部生 1月10日(日)～1月31日(火)

※期間中も室内貸出は通常通り行っておりますので、ご利用ください。

4月より放送教材の第四種郵便貸出を開始します。

4月から、郵送(第四種郵便)による放送教材の貸出を開始します。これまで栃木学習センターから学生の皆様へ放送教材を送付する場合、宅急便(片便約740円)を利用してまいりましたが、第四種郵便の利用により送料が大幅に減額されます(片便55円以下)。(第四種郵便とは、通信教育による放送教材等を、特別料金で郵送できる郵便物です。)

注意事項

1. 郵便貸出利用対象者は、栃木学習センター所属の学生となります。
2. 往復料金は申込者(学生)負担となります。申込時に必要額の切手を同封して下さい。
3. 郵送貸出は放送教材(ビデオテープ・DVD・CD)のみとなります(2巻まで)。
4. 貸出から返却までの間の教材の破損・紛失・内容変更等による補償は原則として申込者(学生)の負担となります。
5. 貸出日数は郵送日数を含めて9日間とし、延長は出来ません。
6. 登録した科目及び再試験科目に限ります。

○室外貸出可能な放送教材の種類

テレビ科目	種類
'05・'06・'07 開設の科目	ビデオテープ
'08・'09・'10 開設の科目	DVD

ラジオ科目	種類
全科目	CD

○第四種郵便(参考)料金表

ビデオ	1巻	35円
	2巻	55円
CD・DVD	1巻	25円
	2巻	35円
	※4巻	45円
その他	ビデオ1巻 + CDまたはDVD1巻	45円

※梱包材の重さ(約30g～60g)を含んだ料金表となります。

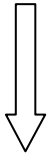
※返却の際は、同じ梱包材をご利用ください。

※4巻…30巻まであるものは、2巻で1巻とする。

【対象科目】: 臨床心理学特論('05)および臨床心理面接特論('07)

★ 利用手順 ★

申 込



- 申込書に記入（窓口配布・ホームページからもダウンロードできます。）
- 教材の種類と料金を確認 → 参考料金表にて確認。
- 料金分の切手を用意する。 ※郵送料（料金分の切手）を先に送って頂きますのでご注意ください。
- 学生証のコピー（申込書に貼付）

必要書類を栃木学習センターへ郵送



- 申込に係る封筒・切手は各自ご用意下さい。（普通郵便で郵送して下さい）
- 電話・FAX による申込は受け付けません。

栃木学習センターより教材を郵送



- 申込の教材が貸出中の場合は、返却までお待ち下さい。その際は、電話連絡をいたしますが、お急ぎの場合は、着払いの宅急便（片道約 740 円）でお送りいたしますので、お申し付け下さい。
- 日時の指定はできません。

自宅にて視聴

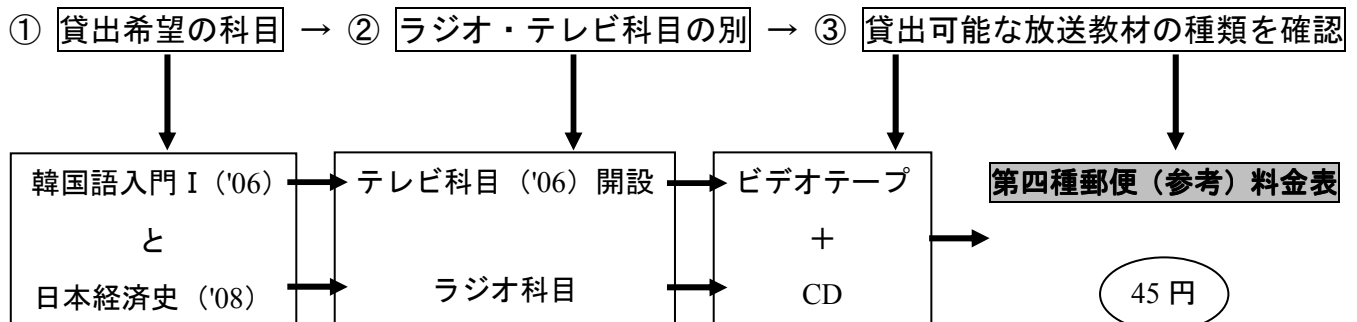


- 視聴後は、返却期限内に着くように返送して下さい。
- 貸出票を同封して下さい。

教材の返送 → 郵便局窓口にて手続き

- 発送時に第四種郵便の返送用封筒を同封します。（封筒上部が 3 分の 1 開いていますが、開けたまま貼り付けてください。）同じ梱包材をご利用の上ご返送いただくと、発送時と同じ料金となります。
- 郵便局窓口で手続きをお願いいたします。
- 宅配便で返送していただく事も出来ますが、料金が大幅に異なります。
- 教材の送付時に返送方法説明書を同封しますのでご確認ください。
- 封筒後面に住所・氏名を明記して下さい。

★ 切手代算出参考例 ★



※申込の際、放送教材の種類(CD 等)を確認して算出した料金分の切手を同封して下さい。

栃木学習センター所属学生の活動紹介

放送大学栃木学習センター有志による

町づくりを考える集い

が開かれました。



平成 21 年 12 月 11 日 (金) 13 : 30 ~ 15 : 30

於 : 町づくりコミュニティ・カフェ (宇都宮大学前)

宇都宮市中心街の歩行者数は 2 年前と比較して 21% も減少し、街の空洞化が新聞紙上で取り上げられました。そこで、問題意識の高い放送大学生有志が立ち上がり、この由々しき問題について、放送大学生独自の視点で考えてみようと思いをもちました。

当日は鯨井センター所長に司会進行をお願いして、放送大学生 7 名と飛び入りで宇大生の参加もあり、都合 9 名での集いでありました。

自己紹介からはじめましたが、経験豊富で様々な経歴の放送大学生ですので、それだけを聞いているだけでもこの集まりは終了しそうです。参加された方々の、町づくりに対する思いは熱く、様々な視点から皆さんの意見を述べてもらいました。飛び入りした宇大生もコミュニティ活動への関心が高く、頼もしいかぎりでした。

和やかな中にも、鋭い意見の交換もあり、時間が足りないという感じでありました。今後、継続して、このような集まりを持つことを約束して閉会となりました。

放送大学栃木学習センター有志による

第2回 町づくりを考える集い

開催します！

日 時 : 平成 22 年 2 月 26 日 (金) 17 : 00 ~

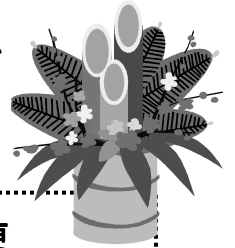
場 所 : 町づくりコミュニティ・カフェ (宇都宮大学前)

参 加 費 : 300 円 コーヒー&ケーキ付

問い合わせ : 栃木学習センター

☆多くの方からの意見を聞きたいと思えます。放送大学生でなくても一向に構いません。参加をお待ちしております。

キャンパススケジュール



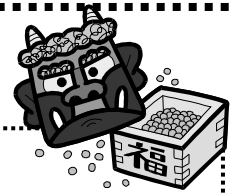
1月

日	月	火	水	木	金	土
10	11	12	13	14	15	16
17	18	19	20	21	22	23
24	25	26	27	28	29	30
31						

- 1/15 (金) ~17 (日) 開所時間変更
9:30~18:00 (大学入試センター試験のため。
自動車での入構禁止。)
- 図書・放送教材貸出停止期間
大学院 1/8 (金) ~ 23 (土)
学部 1/10 (日) ~ 31 (日)
- 平成21年第2学期単位認定試験
大学院 1/22 (金) ~23 (土)
学部 1/24 (日) ~31 (日)
【期間中の閉所日】1/25 (月), 1/29 (金)

2月

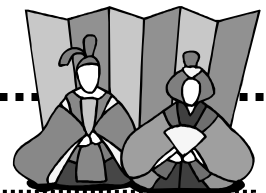
日	月	火	水	木	金	土
	1	2	3	4	5	6
7	8	9	10	11	12	13
14	15	16	17	18	19	20
21	22	23	24	25	26	27
28						



- 臨時閉所日 2/2 (火)
- 平成22年度第1学期科目登録申請期間
郵送 2/5 (金) ~3/1 (月)
Web 2/5 (金) ~3/3 (水)
- 栃木学習センター公開講座開催 2/14 (日)
11日 閉所日【建国記念日】
20日 ボウリング大会 15:00~

3月

日	月	火	水	木	金	土
	1	2	3	4	5	6
7	8	9	10	11	12	13
14	15	16	17	18	19	20



- 平成22年度第1学期科目登録申請期間
郵送 2/5 (金) ~3/1 (月)
Web 2/5 (金) ~3/3 (水)

【編集後記】

あけましておめでとうございます。本年も職員一同皆様をサポートできるよう尽力いたしますので、どうぞよろしくお願ひいたします。今月末にはいよいよ単位認定試験があります。体調を整え、日頃の学習の成果を存分に発揮してください。(藤)

放送大学栃木学習センター

〒321-0943

宇都宮市峰町 350 (宇都宮大学構内)

T E L 028-632-0572

F A X 028-632-0570

E - m a i l tochigi-sc@u-air.ac.jp

Homepage

<http://tochigi.sc.u-air.ac.jp/>

* 「とちの実 第70号」は1月現在で栃木学習センターに在籍のある学生にお届けしています。
次回の発行は3月の予定です。