

放送大学栃木学習センター

とちの実

第73号
平成22年7月発行

学ぶ喜びは苦勞してこそ得られる

最近、「安全・安心な社会の実現」が叫ばれていますが、安全・安心な社会とは何でしょうか？ 2004年に政府から、「安全・安心な社会の構築に資する科学技術政策に関する懇談会」の報告書が出されていますが、その中で、安全とは人とその共同体への損傷、ならびに人、組織、公共の所有物に損害がないと客観的に判断される状態、とあります。これは直観とあまりかけ離れてはおらず理解できますが、一方の「安心な社会」とはいったいなんでしょうか？ 安心については、個人の判断に大きく依存しますから、人によっても異なるでしょう。

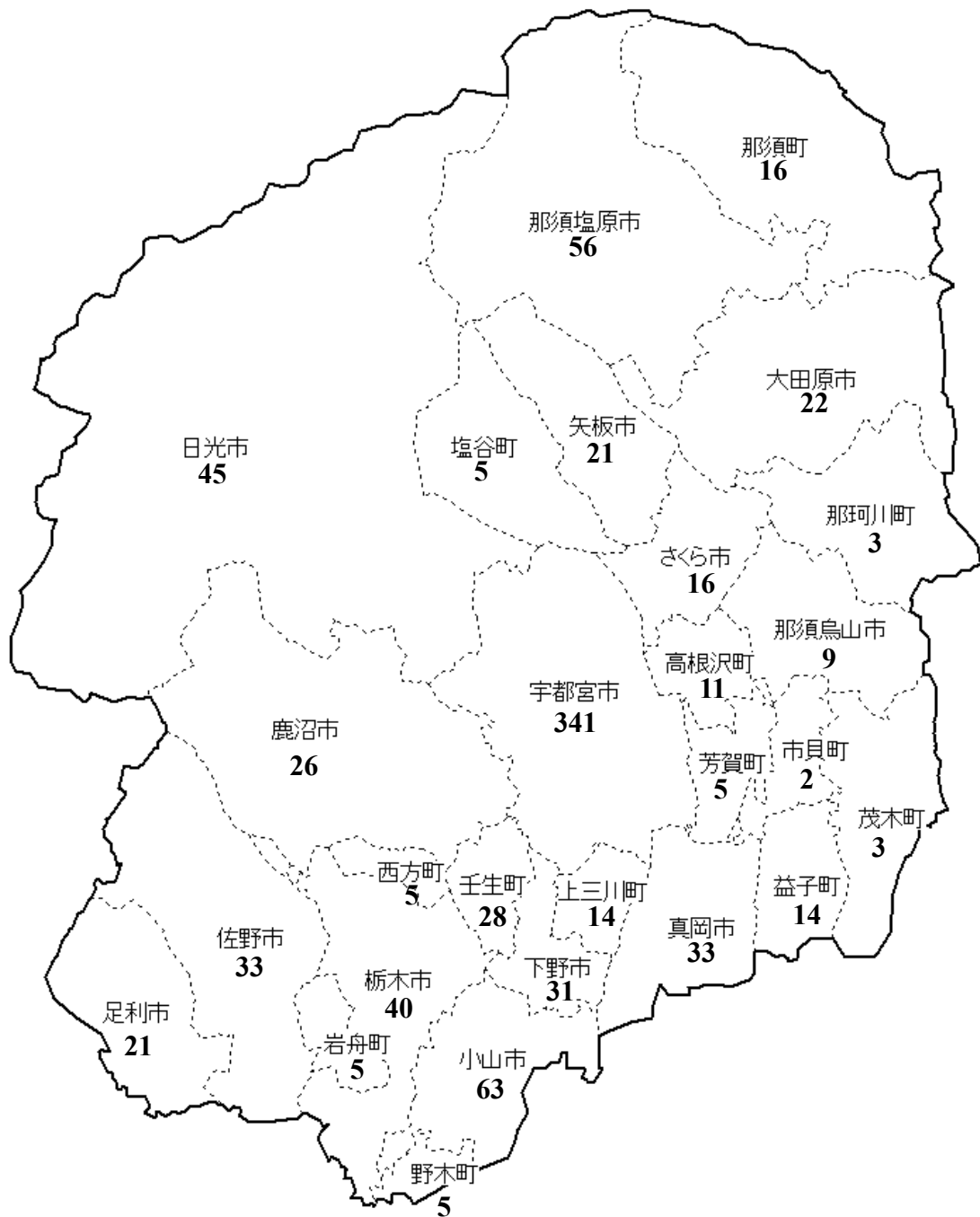
安心とは何かの議論はさておき、先の報告書にはちょっと面白いことが書いてあります。つまり「完全に安心した状態は逆に油断を招き、いざというときの危険性が高いと考えられる。よって、人々が完全に安心する状態ではない」と、逆説的なことが書いてあります。これは、安心な社会を目指すということは、必ずしも“完全に安心した社会”を目指すことではない、ということだと読み取れます。（もっとも、「いざというとき」がないのが完全に安心した状態である、と考えれば、ここに書いてあることに矛盾が生じますが。）

実は同じような論理は教育の場についてもあてはまるのではないのでしょうか？ 大学で学ぶ目的は、「まとまりのある知識を獲得する」と「脳を鍛え、考える力を身につける」ことにあると思います。そのため、教える側の立場で常識的に考えれば、講義はできるだけわかりやすくすべきでしょう。しかし、「脳を鍛え、考える力を身につける」という点においては、できるだけわかりやすい講義にすることが直接的な効果に結びつくかと言えば、必ずしもそうではないように思えます。反面教師とまではいきませんが、ある程度不完全なほうが、じつは、そのために学生さんは一生懸命学ばざるを得ない状況になり、結果として学ぶ喜びや充実感、達成感を得られるということがあるのではないのでしょうか。苦勞して得たものの喜びは大きいわけです。

私が学生の頃は、先生の言っていることがわからない、というのは、学生として恥でした。そのため人知れず一生懸命勉強して、それでわかったときの喜びはひとしおでした。ところが今は、先生の言っていることがわからない＝先生の教え方が悪い、教え方を工夫しろ、ということになります。もちろん、教える側は、教え方を工夫し、直すべきところは直す、という真摯な態度で臨む必要がありますが、同時に、受ける側も、不完全な教わり方のほうがかえって勉強になる、というポジティブな受け止め方をしたほうが、得るものが大きいのではないかと感じています。こと教育に関しては「手取り足とりわかりやすく教える」というのは、脳を鍛えることにはならないと思うのですが、はたしてみなさんはどうお感じでしょうか？

放送大学栃木学習センター客員教員 加藤 茂夫

平成22年度第1学期 栃木学習センター在学生の概要



栃木学習センター在学生数

教養学部		大学院		県内外在学生数
全科履修生	579名	修士全科生	15名	県内在学生数 873名
選科履修生	181名	修士選科生	56名	
科目履修生	62名	修士科目生	7名	
特別聴講生	5名			県外在学生数 52名
小計	847名	小計	78名	
合計		925名		

教養学部 年齢区分別男女別人数

年齢区分	男	女	総計	年代割合
10代	4	3	7	0.8%
20代	52	56	108	12.8%
30代	94	114	208	24.6%
40代	58	171	229	27.0%
50代	59	98	157	18.5%
60代以上	97	41	138	16.3%
総計	364	483	847	100.0%

大学院 年齢区分別男女別人数

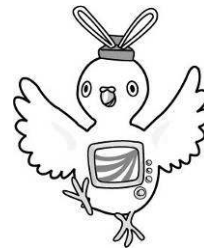
年齢区分	男	女	総計	年代割合
10代	0	0	0	0.0%
20代	1	1	2	2.6%
30代	10	7	17	21.8%
40代	9	7	16	20.5%
50代	16	11	27	34.6%
60代以上	12	4	16	20.5%
総計	48	30	78	100.0%

教養学部 人気科目ベスト10

順位	科目名	集計
1	基礎からの英文法（'09）	59
2	心理学入門（'06）	54
3	公衆衛生（'09）	51
4	食と健康（'06）	44
5	基礎看護学（'10）	43
6	英語の基本（'08）	41
6	感染症と生体防御（'08）	41
8	問題発見と解決の技法（'08）	40
9	初歩からの生物学（'08）	39
10	在宅看護論（'04）	38

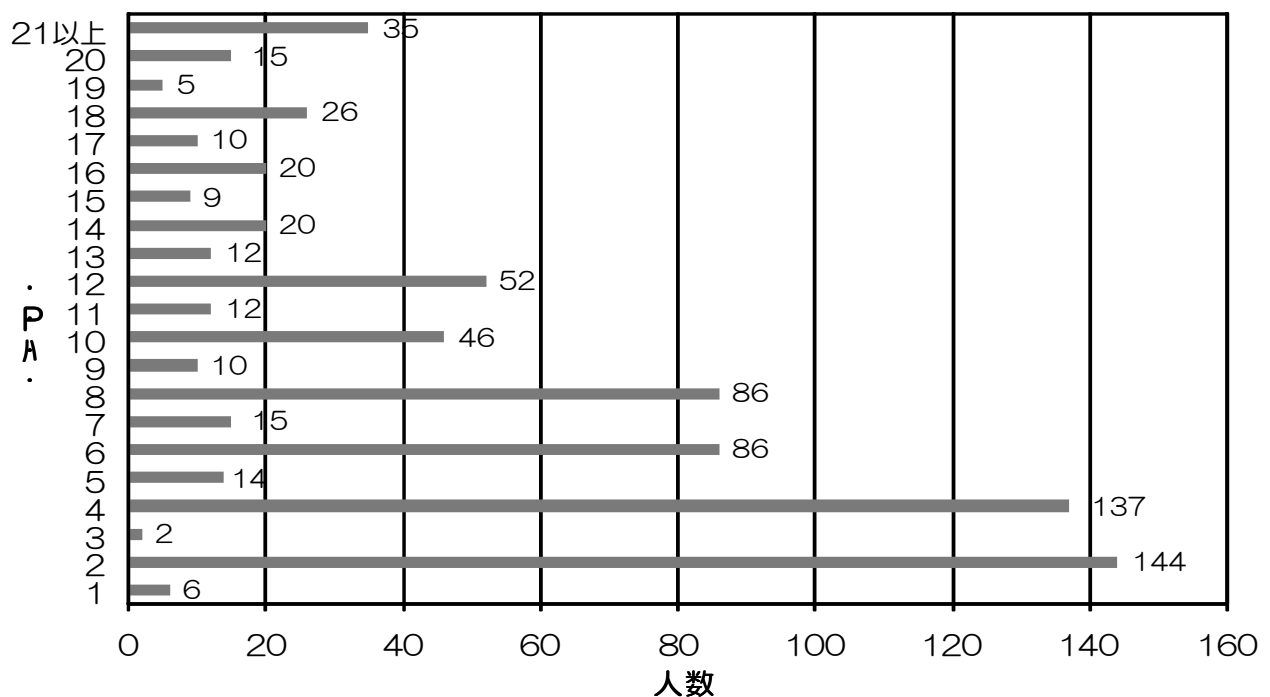
大学院 人気科目ベスト5

順位	科目名	集計
1	臨床心理学特論（'05）	8
2	心理・教育統計法特論（'09）	7
3	認知行動科学（'06）	6
3	学校臨床心理学特論（'09）	6
3	社会経済組織論（'10）	6



●教養学部 科目登録単位数別人数

- ・1人当たり平均登録単位数 …… 6.89 単位
- ・最多登録者の登録単位数 …… 46 単位
- ・今学期科目登録をしなかった人 …… 163 名



栃木学習センター公開講座を開催しました！

6月13日（日）午後、栃木学習センター大講義室において公開講座『サッカーからみたスポーツの魅力』を開催しました。折しもFIFAワールドカップ南アフリカ大会が開幕し、毎日熱戦が伝えられるなか、サッカーをテーマにしたタイムリーな講義が展開されました。

今回講師を務めるのは国際審判員の経験をもつ十河正博氏、栃木 SC のゼネラルマネージャー・新田博利氏、運動学の専門家・石崎忠利氏（宇都宮大学名誉教授）。選手とは異なった立場でサッカーについて語っていただきました。

全体は三部構成で、「国際審判員からみたサッカーの楽しみ方」「フロントからみたサッカーの楽しみ方」「栃木県のスポーツの発展に向けて」のテーマ順に各講師が講義を披露。厳しいプロサッカーの世界に身を置き、サッカーを陰で支える方々のパワフルな話に、参加者約70名は熱心に耳を傾けていました。



講座風景



はじめに客員教員の加藤謙一先生が挨拶を述べ、講師の先生方を紹介しました。



Jリーグマッチコミッショナーおよび審判アセッサーを務める十河正博氏。実際にJリーグの試合の映像を流しながら、審判の立場でよいプレー、悪いプレーを分かりやすく解説し、現在のジャッジの方向性についても言及しました。



栃木 SC のゼネラルマネージャーの新田博利氏。かつて浦和レッズの運営にも携わった実績の持ち主だけに、豊富な経験と説得力のあるスピーチが印象的でした。



栃木県サッカー協会副会長も務める石崎忠利先生（宇都宮大学名誉教授）。サッカーのみならずスポーツが地域を活性化すると力説。

事務室からのお知らせ

宇都宮市立東図書館にて放送大学附属図書館所蔵コレクション展を開催します。

宇都宮市立東図書館において放送大学附属図書館所蔵コレクション展を開催いたします。



「日本残像～ちりめん本と古写真が語る幕末明治～」

日時：7月16日（金）～7月19日（月）

午前9時30分～午後6時

（19日は午後4時までとなります。）

会場：宇都宮市立東図書館

住所：宇都宮市中今泉3-5-1

TEL：028-638-5614

コレクションの詳細情報は、放送大学附属図書館ホームページをご覧ください。TOPページのお知らせにも今回のコレクション展の告知が掲載されています。

<http://lib.ouj.ac.jp/index.html>

栃木学習センター臨時閉所日のお知らせ

8月3日（火）および8月28日（土）は臨時閉所日となります。ご注意ください。

臨時閉所日のお知らせ

8月3日（火）【単位認定試験後のため】

8月28日（土）【宇都宮大学構内停電のため】

卒業研究履修についてのお知らせ

卒業研究に挑戦してみませんか？

●卒業研究履修申請期間●

7月30日（金）～8月13日（金）【大学本部必着】

まもなく平成23年度卒業研究の履修申請が始まります。

教員と直接ふれあうことの少ない放送大学において、卒業研究は、指導教員から直接指導を受けることの出来るまたとない機会です。

その上、卒業研究は、大学におけるこれまでの学習の総仕上げの意義を持つものでもあります。この機会にぜひ挑戦してみたいはいかがでしょうか？

栃木学習センターにて「卒業研究の手引き」、「卒業研究申請書」を配布していますので、卒業研究の履修をお考えの方はぜひお問い合わせ下さい。



平成 22 年度第 1 学期単位認定試験について

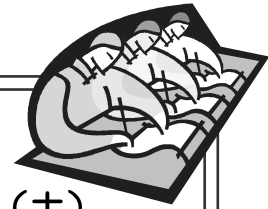
7 月下旬より第 1 学期の単位認定試験が実施されます。大学院は 7 月 23 日（金）より、教養学部は 7 月 25 日（日）よりそれぞれ実施されます。出題範囲は第 1 回～第 15 回までの放送授業とそれに対応する印刷教材の範囲です。

単位認定試験日程

大学院 7 月 23 日（金）～ 7 月 24 日（土）

教養学部 7 月 25 日（日）～ 8 月 1 日（日）

【7 月 26 日（月）と 7 月 30 日（金）は閉所日となります。】



● 試験に必要なもの

受験票	試験日の約 1 週間前までに「単位認定試験通知（受験票）」を送付いたします。単位認定試験を受験する際には、この「受験票」と「学生証」が必要となります。*試験開始の 5 日前になっても、到着しない場合、あるいは紛失した場合は、大学本部までお申し出ください。
学生証	平成 22 年度第 1 学期入学生（新規・継続ともに）ならびに学生証の有効期限が平成 22 年 3 月の在学生の方へ まだ学生証を受け取っていない学生、写真を提出していない学生は速やかに栃木学習センターにてお受け取り、ご提出をお願いいたします。
筆記用具	鉛筆をご使用ください。なお、筆記用具は多めに準備をお願いいたします。ボールペン、サインペンなどは使用できません。
持ち込み許可物品	受験票に同封されている「単位認定試験受験に際しての注意事項」に、試験の際に印刷教材等の持込が認められる科目の一覧などが記載されています。こちらで受験する科目の持ち込み可否、持ち込み許可物品を確認してください。また、持ち込みが認められる科目の一覧は、センターの掲示板やキャンパスネットワークホームページにも掲載いたします。

● 試験会場について

栃木学習センターでは、センター 2 階の大講義室、実験室および 1 階の実習室を試験会場として使用します。受験票にも会場名が記載されていますのでご確認ください。

試験は、複数の科目の試験を 1 つの試験会場で行います。座席は科目別に指定されておりますので、試験会場入り口近くに掲示してある座席表で席を確認の上、着席してください。また、試験の前に受験に際しての説明を行いますので、試験開始 10 分前には入室してください。





お車で来所予定の皆様へ

教養学部の単位認定試験期間中【7月25日（日）～8月1日（日）】は、駐車場の大きな混雑が予想されます。

学生の皆様には、この期間は可能な限り公共の交通機関をご利用くださいますよう、ご協力をお願いいたします。

なお、8月1日（日）には、宇都宮大学のオープンキャンパスが開催されますので、特に混雑が予想されます。お車でのご入構は極力お控えいただきますようお願いいたします。

● 試験結果について

試験結果は、8月下旬に送付される「成績通知書」によって通知します。「成績通知書」と一緒に、それまで取得した履修科目の成績と単位数が記載された「単位修得書」を送付します。また、システム WAKABA から成績を確認することができます。

成績評価

④ 100 ～ 90 点
A 89 ～ 80 点
B 79 ～ 70 点
C 69 ～ 60 点

D 59 ～ 50 点
E 49 ～ 0 点



合格 😊

不合格 😞

● 再試験について

通信指導や試験が不合格となった場合、または試験を受験できなかった場合については、次の学期に限り、科目登録を行わなくても単位認定試験を受験することができます。（ただし、学籍が継続していることが条件です。なお、再試験にかかる授業料は不要です。）

また、今学期で在学期間が終了する方が次学期に再試験を受験するためには、再入学（出願）の手続きが必要になります。出願期間中に再入学（出願）の手続きを行い、学籍を継続すれば再試験を受験できます。（他に履修希望科目などが無い場合の出願時の学費は、入学料のみとなります。）

単位認定試験期間中のセンター開所時間について

単位認定試験期間中はセンターの開所時間を以下のように延長いたします。また、試験後は通常期間の開所時間に戻ります。

区 分	センターの開所時間	図書・視聴学習室の利用時間
単位認定試験期間	9:00 ～ 19:00	9:00 ～ 18:45
試験期間中の閉所日	<u>7月26日（月）、7月30日（金）</u>	
通常期間	9:30 ～ 18:00	9:30 ～ 18:00
閉所日	毎週月曜日、祝日	

第2学期科目登録および継続入学について

学生の皆さんには、次学期の学籍状況によって大学本部より「第2学期科目登録申請」または「継続入学募集要項」の各要項が届きます。出願および申請の際には、各要項や「学生生活の葉」を必ず参照し、お間違いのないよう、手続きをおこなってください。

次学期も学籍の続く方 → 平成22年度第2学期科目登録申請

次学期も引き続き学籍の続く方には「平成22年度第2学期科目登録申請要項」を7月上旬に送付します。科目登録開始の8日前になっても未着の場合は大学本部へお問い合わせください。

対象学生：次学期も学籍のある全科履修生、選科履修生、修士全科生、修士選科生

＜郵送での申請＞

8月5日（木）～9月1日（水）【大学本部必着】

＜インターネット（システムWAKABA）での申請＞

8月5日（木）9:00～9月3日（金）18:00



学生生活の葉
教養学部 P.48～
大学院 P.30～

注意事項

- 学部生は、次学期の面接授業の申請も同時に行うことができます。
- 科目登録申請は、郵送またはインターネットによる申請のどちらかをお選びください。重複申請はできません。
- 全科履修生の方は、2年間（4学期間）科目登録を行わないと除籍となりますのでご注意ください。

※郵送で申請をされる方へ

必ず申請期間内に大学本部へ届くように郵送してください。また、郵送の際は、送達記録の残る「簡易書留郵便」または「書留郵便」でお送りください。

今学期で学籍の切れる方 → 継続入学用関連書類

再入学を希望する場合は、学習センター等に置いてある募集要項または大学本部から送付される「継続入学用関連書類」にて入学手続きを行えます。

対象学生：今学期で学籍の切れる全科履修生、選科履修生、科目履修生、修士選科生、修士科目生

＜郵送での申請＞

受付中～8月31日（火）【大学本部必着】

＜インターネットでの申請＞

受付中～8月31日（火）24:00



学生生活の葉
教養学部 P.79～
大学院 P.56～

注意事項

- 集団入学及び共済組合を利用して入学された方には送付されません。
- 単位が修得できない場合に備え、再試験のみの出願を希望する場合
出願票の「今回は再試験のためだけの出願である」の欄に○をつけて提出してください。全ての科目が合格となった場合は、出願が無効になります。
- 選科・科目履修生が、初めて全科履修生として出願する場合
「継続入学者用募集要項」では出願できません。新規の「学生募集要項」で出願してください。

今学期に卒業見込みの方

再入学（継続して学習）を希望する方

大学本部から7月上旬に送付される「卒業見込み者あて連絡事項（封書）」を確認のうえ「継続入学用関連書類（再入学）」をご請求ください。7月中旬を過ぎても上記が未着の場合は、大学本部へお問い合わせください。

注意事項

- 今学期で学籍が切れる方と次学期も学籍が続く方とでは、手続きが異なります。詳細につきましては「学生生活の栞」P.79～83でご覧ください。
- 卒業見込みの方は、卒業した専攻（コース）以外の新コースに再入学（3年次学士入学）となり、既に本学で習得した単位が通算されます。

集中科目履修生（看護師・司書教諭）の方へ

● 学生証について

出願時に写真票を提出された方は、学習センターに入学許可証を持参し、学生証をお受け取りください。学生証は放送教材貸出の際や、単位認定試験の受験に必要です。

まだ写真票を提出されていない方は、学習センターに写真をご持参ください。

● 通信指導の提出について

通信指導問題は、印刷教材と一緒に送付しております。7月中旬までに届かない場合は、大学本部または学習センターまでご連絡ください。

※通信指導問題に合格して、初めて単位認定試験（課題）の受験資格（提出資格）が得られます。未提出あるいは提出期限までに到着しなかった場合には、評価対象とはなりませんのでご注意ください。



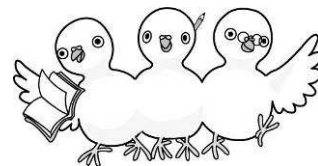
	集中科目履修生	
	看護師資格取得に関する科目	学校図書館司書教諭講習
通信指導提出期限	8月17日（火）【大学本部必着】	
通信指導添削結果の送付	9月中旬 同時期に単位認定試験通知（受験票）を送付いたします。9月17日（金）までに届かない場合は、大学本部までご連絡ください。	10月上旬 10月9日（土）までに届かない場合は、大学本部までご連絡ください。
単位認定試験	<u>9月24日（金）もしくは9月25日（土）</u> * 受験日は、出願時または科目登録時に選択していただいた日になります。受験日の変更はできません。	課題提出期限 <u>10月20日（水）【大学本部必着】</u> 通信指導に合格した方は、単位認定試験課題を上記提出期限までに提出してください。

第2学期栃木学習センター面接授業開講日程について

第1学期面接授業の日程は下記一覧のとおりです。授業概要等につきましては、ご自宅に送付されます面接授業時間割表（北関東ブロック版）の冊子をご覧ください。

※教科書指定のある面接授業科目をお申込みされる方へ

授業中に必要な図書（授業当日ご持参いただくもの）は、「教科書」として指定しております。教科書の指定がされている科目については、事前に書店等でご購入くださいますようお願いいたします。



■ ■ 平成22年度第2学期面接授業 ■ ■ 日付順

No.	科目名及び科目区分	定員	開 講 日 程	担当講師名
1	日本文学の読み方 （人間と文化）	100	10月16日（土）1～4限 10月17日（日）1～4限	島内 裕子 放送大学教授
2	基礎心理学実験 （心理と教育）	40	10月23日（土）1～4限 10月24日（日）1～4限	片桐 雅義 宇都宮大学名誉教授
3	観測天文学入門 （自然と環境）	30	10月23日（土）1～4限 10月24日（日）1～4限	吉岡 一男 放送大学教授
4	中国語（入門） （外国語科目）	25	10月30日（土）1～4限 10月31日（日）1～4限	松金 公正 宇都宮大学准教授
5	遠くて近いラテンアメリカ （社会と産業）	30	10月30日（土）1～4限 10月31日（日）1～4限	スエヨシ アナ 宇都宮大学講師
6	初歩からのパソコン （基礎科目）	15	11月 6日（土）1～4限 11月 7日（日）1～4限	児玉 晴男 放送大学教授
7	遊びの理論 （社会系科目）	30	11月 6日（土）1～4限 11月 7日（日）1～4限	小原 一馬 宇都宮大学准教授
8	基礎英語コミュニケーション （外国語科目）	30	11月13日（土）1～4限 11月14日（日）1～4限	エドワード・ハウ 宇都宮大学講師
9	発達障害の理解と教育的支援 （心理と教育）	25	11月13日（土）1～4限 11月14日（日）1～4限	松本 秀彦 作新学院大学准教授
10	アメリカ経営史 （社会と産業）	50	11月20日（土）1～4限 11月21日（日）1～4限	那須野 公人 作新学院大学教授
11	豊かな生活と生活設計 （生活と福祉）	20	11月27日（土）1～4限 11月28日（日）1～4限	中川 英子 宇都宮短期大学教授
12	飛行の話—鳥から宇宙船まで （自然と環境）	20	11月27日（土）1～4限 11月28日（日）1～4限	森下 悦生 宇都宮大学教授
13	ドイツ語入門 （外国語科目）	30	12月 4日（土）1～4限 12月 5日（日）1～4限	若山 俊介 宇都宮大学教授
14	子どものことばと発達支援 （心理と教育）	20	12月 4日（土）1～4限 12月 5日（日）1～4限	石川 由美子 聖学院大学准教授
15	子どもの学力・大人の智慧 （心理と教育）	30	12月11日（土）1～4限 12月12日（日）1～4限	岩永 雅也 放送大学教授
16	中世期における源氏物語の受容 （人文系科目）	40	12月18日（土）1～4限 12月19日（日）1～4限	高山 道代 宇都宮大学講師
17	衛星から見る栃木の自然と環境 （自然と環境）	15	12月18日（土）1～4限 12月19日（日）1～4限	福村 一成 宇都宮大学准教授
18	コンピュータとセキュリティ入門 （基礎科目）	40	1月 8日（土）1～4限 1月 9日（日）1～4限	長谷川 まどか 宇都宮大学准教授
19	フランス料理と食文化の歴史 （人間と文化）	30	2月 5日（土）1～4限 2月 6日（日）1～4限	鯨井 佑士 放送大学栃木学習センター所長

第1学期土曜ゼミ開講のお知らせ

栃木学習センターの客員教員の先生による第2学期土曜ゼミを下記日程で開講いたします。土曜ゼミとは、客員教員から直接指導を受けることのできる少人数の勉強会です。

正規の単位にはなりません、ゼミを通じて学生同士または学生と客員教員との交流を図りながら、より深い学習を進めていただくことを目的として毎学期実施しています。

ゼミの内容および申し込みにつきましては、折り込みの「第2学期土曜ゼミの開講について」をご覧ください。皆様のご参加をお待ちしております！



講師名	ゼミタイトル	開講日	開始時刻
加藤 謙一	科学的な論文（報告書）作成のためのデータのまとめ方	8月7日 8月21日 9月18日	13:00 ~ 15:40
陣内 雄次	研究を楽しむ	8月14日 9月4日	13:00 ~ 17:00
柏瀬 省五	英詩朗読法	9月11日 9月18日	13:00 ~ 17:00
鈴木 勇二	障害者のための自然災害への対応	9月25日 10月2日	13:00 ~ 17:00

学習相談日程について

7月～9月の日程については、以下の通りです。**担当教員の都合により日程が変更になる場合があります。申し込みの前に栃木学習センターまでご確認ください。**最新の情報はセンター掲示および栃木学習センターのホームページにてお知らせいたします。

日付	教員名	日付	教員名
7月16日（金）	日高 定昭	8月20日（金）	日高 定昭
7月22日（木）	梅永 雄二	8月21日（土）	長谷川 まどか
8月4日（水）	鈴木 勇二	9月1日（水）	鈴木 勇二
8月6日（金）	日高 定昭	9月3日（金）	日高 定昭
8月10日（火）	柏瀬 省五	9月9日（木）	梅永 雄二
8月14日（土）	加藤 茂夫	9月11日（土）	加藤 茂夫
8月17日（火）	柏瀬 省五	9月15日（水）	鈴木 勇二
8月18日（水）	鈴木 勇二	9月17日（金）	日高 定昭
随時		鯨井 佑士	

平成 22 年度学生研修旅行のお知らせ

今年の研修旅行は、「岡倉天心ゆかりの地・五浦海岸と幕末・明治の歴史探訪」と題し、茨城県北茨城市五浦の「茨城県天心記念五浦美術館」、「六角堂」と大洗町の「幕末と明治の博物館」、水戸市にある「弘道館」に研修旅行へ向かいます。

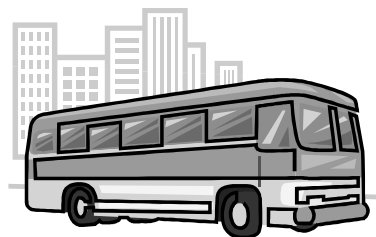
研修旅行は学生同士および客員の先生や職員との交流・親睦を深める絶好の機会です。
参加を希望される方は、折り込みの「平成 22 年度学生研修旅行のご案内」の参加申込書に記入のうえ、9月19日（日）までに参加費を添えてお申込みください。
皆様のご参加をお待ちしています！

開催日：10月2日（土）
募集対象者：本学に在学中の学生
参加費：3,000円（見学料・昼食代含む）
募集人数：35名（先着順、定員になり次第締切）



茨城県・五浦六角堂

申し込み方法：栃木学習センター事務室まで代金を添えてお申込みください。
また、学生教育研究災害傷害保険に加入をされていない方は、この機会に加入をお願いいたします。（保険料は100円です。6年間補償の対象となりますが、連続して在学中であることが条件です。）



行程：

8:15	宇都宮大学正門内集合
8:30	宇都宮大学正門内出発
10:40～11:40	茨城県天心記念五浦美術館（見学）
11:50～12:40	昼食（刺身定食の昼食です。）
12:40～13:10	五浦六角堂（見学）
14:40～15:30	大洗町幕末と明治の博物館（見学）
16:00～16:30	水戸・弘道館（見学）
17:50頃	宇都宮大学正門内到着予定

図書・視聴覚学習室より

単位認定試験に伴う室外貸出停止期間について

単位認定試験の2週間前から単位認定試験終了日までは、放送教材及び図書の室外貸出は停止となります。

大学院生	7月9日(金)～7月24日(土)
学部生	7月11日(日)～8月1日(日)

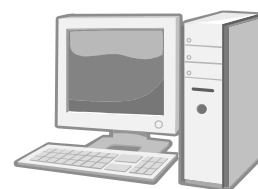
*貸出停止期間も室内貸出は通常通り行っております。

また、夏季集中科目生の方は、期間中も室外貸出を行っておりますのでご利用ください。
(1週間に5本までの貸出が可能です。)

OPAC(蔵書検索)利用のご案内

6月からOPACより本部図書館所蔵資料の文献複写を申請できるようになりました。また、他大学等の所蔵資料の貸借・文献複写の申込みもできるようになりましたのでご利用ください。

*OPACからの申込みには、IDパスワードが必要となります。学習センター図書窓口にて、申請をしてください。



放送授業科目のインターネット配信について

放送授業は、インターネットを通じて自宅のパソコンからご覧になれる科目があります。放送大学ホームページ内にある「キャンパスネットワークホームページ」からログインすると、視聴することができます。(放送大学ホームページから、「在学生の方へ」をクリック→「キャンパスネットワークホームページ」をクリックし、表示されたログイン画面に従いログインしてください。)

*ラジオ・テレビ授業科目をインターネット配信で視聴するには、「Windows Media Player」が必要です。

【平成22年度配信科目数】

学生区分	大学院		学部	
	テレビ科目	ラジオ科目	テレビ科目	ラジオ科目
配信科目数	4科目	*35科目	33科目	*112科目

*下記の4科目を除き、ラジオ科目は配信中です。

大学院：「認知過程研究('07)」

学部：「生涯学習と自己実現('06)」 「英語総合B('07)」 「感情の心理学('07)」

○夏季集中科目の放送授業は、ラジオ科目・テレビ科目すべてインターネット配信していますので、ご利用ください。

平成22年度学習センター推薦図書・特別講義が揃いました!

*図書・視聴室「特設コーナー」に配架しましたので、ぜひご利用ください。

○特別講義は、放送教材の貸出の他に2本まで貸出ができます。



キャンパススケジュール

7月

■は閉所日です。

日	月	火	水	木	金	土
11	12	13	14	15	16	17
18	19	20	21	22	23	24
25	26	27	28	29	30	31

- 図書・放送教材貸出停止期間
大学院 7/9 (金) ~ 7/24 (土)
学部 7/11 (日) ~ 8/1 (日)
- 第1学期単位認定試験
大学院 7/23 (金) ~ 24 (土)
学部 7/25 (日) ~ 8/1 (日)
【期間中の閉所日】7/26 (月), 7/30 (金)

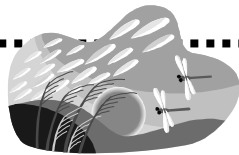
8月



日	月	火	水	木	金	土
1	2	3	4	5	6	7
8	9	10	11	12	13	14
15	16	17	18	19	20	21
22	23	24	25	26	27	28
29	30	31				

- 臨時閉所日
8/3 (火) 単位認定試験後のため
8/28 (土) 停電のため
- 第2学期科目登録申請
郵送 8/5 (木) ~ 9/1 (水) 大学必着
Web 8/5 (木) ~ 9/3 (金) 18時
- 夏季集中科目生 (看護師・司書教諭)
通信指導提出期限 8/17 (火) 大学必着
1日 教養学部単位認定試験
7日 加藤謙先生土曜ゼミ
7・8日 面接授業「家政学入門」
14日 陣内先生土曜ゼミ
20日 平成23年度大学院修士全科生出願受付 ~9/10 (金) まで
21日 加藤謙一先生土曜ゼミ
21・22日 教員免許更新講習修了認定試験

9月



日	月	火	水	木	金	土
			1	2	3	4
5	6	7	8	9	10	11
12	13	14	15	16	17	18

- 4日 陣内先生土曜ゼミ
- 10日 平成23年度大学院修士全科生出願締切
- 11日 柏瀬先生土曜ゼミ
- 18日 加藤謙先生・柏瀬先生土曜ゼミ

【編集後記】

連日蒸し暑い日が続いていますが、皆さんいかがお過ごしでしょうか？
今月末にはいよいよ単位認定試験が控えていることもあり、センターを利用する学生もかなり増えてきました。
日頃の学習の成果を発揮できるように体調を整えて試験に臨んでください。(藤)

放送大学栃木学習センター

〒321-0943
宇都宮市峰町 350 (宇都宮大学構内)
TEL 028-632-0572
FAX 028-632-0570
E-mail tochigi-sc@ouj.ac.jp
Homepage
<http://tochigi.sc.u-air.ac.jp/>

*「とちの実 第73号」は7月現在で栃木学習センターに在籍のある学生にお届けしています。
次回の発行は9月の予定です。